

DETECTEURS D'OUVERTURE DE CONTACT

NORMES NF C 48-205 ou C 48-450
NF C 48-225 ou C 48-456
NF C 48-228
NF EN 50130-4 et 5

MATERIELS DE SECURITE ELECTRONIQUES DETECTION D'INTRUSION



Exigences essentielles certifiées

MARQUE COMMERCIALE : **LOGISTY**
REFERENCE DU PRODUIT : **L3201F**
N° DE CERTIFICATION : **2110000080**

Type 1

Technologie : **détecteur d'ouverture à contact**
Type de liaison au système : **radio**
Autonomie : **3 années**
Environnement : **intérieur**
Gamme de températures : **-5°C mini / + 55°C maxi**

IP : 31 / IK : 02



DÉCLARATION DE CONFORMITÉ

Fabricant : **ATRAL S.A.**

Adresse : **rue du Pré-de-l'Orme - F-38926 Crolles Cedex - France**

Type de produit : **Détecteur d'ouverture**

Marque : **Logisty**

Nous déclarons sous notre seule responsabilité que les produits auquel se réfère cette déclaration est conforme aux exigences essentielles des directives suivantes :

- Directive R&TTE : 99/5/CE
- Directive EMC : 89/336/CEE
- Directive Basse Tension : 73/23/CE

conformément aux normes européennes harmonisées suivantes :

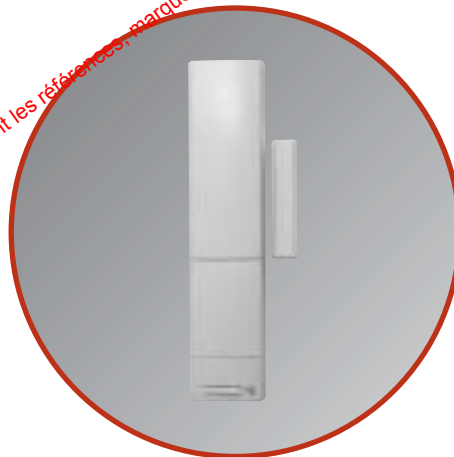
Références produits	L3201	L3202
EN 300 220-3	X	X
EN 300 330-2		
EN 300 440-2		
EN 50-130-4	X	X
EN 55022 & 55024		
EN 60950	X	X
TBR 21		

Ces produits peuvent être utilisés dans toute l'UE, l'EAA et la Suisse

Crolles, le 07/07/04

Signature : 
Directeur
Développement et Marketing Produits

DÉTECTEUR D'OUVERTURE L3201/L3202



GUIDE D'INSTALLATION

LOGISTY

803208/F © LOGISTY - 03/05 - Document non contractuel, soumis à modifications sans préavis.

LOGISTY

Préparez le détecteur d'ouverture

□ Ouvrez le boîtier du détecteur à l'aide d'un tournevis puis la trappe d'accès au codage en la libérant par le dessous.

□ Détachez la partie prédecoupée de la vignette de garantie située sur la carte électronique et collez-la sur la demande d'extension de garantie fournie.

□ Connectez la pile.

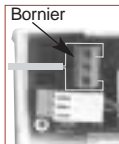
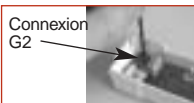
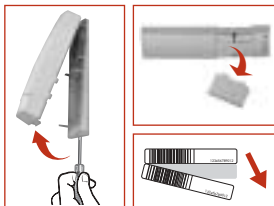
Si vous associez un capteur de bris de vitre ou un second contact magnétique (type NF) au détecteur d'ouverture :

□ coupez la connexion G2 avec une pointe de foret,

⚠ Veillez à ne pas transpercer la carte lorsque vous coupez la connexion G2.

□ raccordez les 2 fils du capteur ou du contact au bornier du détecteur.

⚠ Quel que soit l'état de la pastille G2 (connectée ou grattée), vous devez obligatoirement utiliser le contact magnétique incorporé au détecteur d'ouverture.



- Testez le codage radio de votre détecteur d'ouverture.
- Appuyez brièvement sur la touche "Test" du détecteur d'ouverture. La centrale répond par un message vocal.

Si votre centrale ne réagit pas, reprenez la programmation du code radio de votre détecteur.



Si vous associez un détecteur d'ouverture à une centrale vocale :

- ▶ sans gestion des issues (autre que la centrale L3310), reportez vous au § "Affectez un détecteur d'ouverture à un groupe",
- ▶ avec gestion des issues (centrale L3310), reportez vous au § "Choisissez le n° d'identification du détecteur d'ouverture".

Programmez le code radio personnalisé sur le détecteur

□ Reprenez le code radio personnalisé choisi dans le § "Choisissez un code radio personnalisé" du guide système.

N° des appuis	1	2	3	4	5	6	7	8	9	10
Code radio personnalisé										
Code du détecteur d'ouverture										

□ Cochez sur la 1^{re} ligne, les cases correspondantes au code choisi.

□ Sur la 2^e ligne de votre tableau, écrivez un "0" (zéro) au dessous de chaque croix.

□ Programmez le code radio en effectuant des appuis sur les touches "0" et "1" du détecteur comme indiqué ci-dessous, composez :

Débutez la programmation en appuyant en même temps sur les 2 touches jusqu'à extinction du voyant

Tapez la succession de **10 appuis courts** correspondant au code radio personnalisé

Validez la programmation en appuyant en même temps sur les 2 touches jusqu'à extinction du voyant. Le voyant s'éclaire 5 s pour signaler une programmation correcte

La programmation est impossible si le détecteur est clipsé sur son socle. N'appuyez pas sur la touche de test pendant la phase de programmation.

Affectez un détecteur d'ouverture à un groupe

La programmation s'effectue par appuis successifs sur les touches "0" et "1" situées sous la trappe d'accès au codage.

Il est conseillé de répartir les détecteurs sur les **4 groupes**, afin d'identifier plus précisément le détecteur nécessitant un renouvellement de pile.

□ Pour affecter, composez :

Débutez la programmation par un **1^{er} appui** en même temps sur les 2 touches jusqu'à extinction du voyant

Effectuez un **2^e appui** en même temps sur les 2 touches jusqu'à extinction du voyant

Tapez la succession de **3 appuis courts** correspondant au n° du détecteur à programmer

Validez la programmation en appuyant en même temps sur les 2 touches jusqu'à extinction du voyant. Le voyant s'éclaire 5 s pour signaler une programmation correcte.

En cas d'erreur de manipulation le voyant rouge clignote, recommencez l'opération à son début.

centrales sans gestion des issues

Choix du groupe pour les détecteurs associés à une centrale sans gestion des issues (autre que la centrale L3310).

□ Tableau 1 (cf. type de centrale)

Groupe	Fonctionnement du détecteur d'ouverture		Code du groupe
	centrale en mode Marche Partielle Marche Totale	centrale en mode Groupe 1/Groupe 2	
Groupe 1 immédiat	Actif en Marche Partielle et en Marche Totale Déclenchement immédiat	Actif en Marche Groupe 1 Déclenchement immédiat	0 0 0
Groupe 1 temporisé	Actif en Marche Partielle et en Marche Totale Déclenchement immédiat ou temporisé	Actif en Marche Groupe 1 Déclenchement immédiat ou temporisé	0 1 0
Groupe 2 immédiat	Actif en Marche Totale Inactif en Marche Partielle Déclenchement immédiat	Actif en Marche Groupe 2 Déclenchement immédiat	1 0 0
Groupe 2 temporisé	Actif en Marche Totale Inactif en Marche Partielle Déclenchement immédiat ou temporisé	Actif en Marche Groupe 2 Déclenchement immédiat ou temporisé	1 1 0

□ Tableau 2 (cf. type de centrale)

Groupe	Centrale en mode Partielle/Totale	Centrale en mode Groupes indépendants	Code
Groupe 1	Actif en Marche Partielle et en Marche Totale Déclenchement immédiat	Actif en Marche Groupe 1 + 2 Déclenchement immédiat	0 0 0
Groupe 2	Actif en Marche Partielle et en Marche Totale Déclenchement immédiat ou temporisé	Actif en Marche Groupe 1 + 2 Déclenchement immédiat ou temporisé	0 1 0
Groupe 3	Actif en Marche Totale Inactif en Marche Partielle Déclenchement immédiat	Actif en Marche Groupe 3 + 4 Déclenchement immédiat	1 0 0
Groupe 4	Actif en Marche Totale Inactif en Marche Partielle Déclenchement immédiat ou temporisé	Actif en Marche Groupe 3 + 4 Déclenchement immédiat ou temporisé	1 1 0

✓ VÉRIFIEZ L'AFFECTATION DU GROUPE

□ Appuyez brièvement sur la touche test du détecteur et vérifiez que la centrale énonce le message vocal correspondant à l'affectation choisie.

Si la centrale ne réagit pas comme prévu, reprenez le codage du détecteur.

□ Si vous souhaitez modifier ce réglage ultérieurement, vous devrez renouveler la procédure d'affectation du détecteur à un groupe.

centrales
sans
gestion
des issues

Choisissez le n° d'identification du détecteur d'ouverture

centrale
L3310

- La programmation s'effectue à l'aide des touches "0" et "1" du détecteur :
- ▶ choisissez le n° du détecteur (pour un fonctionnement correct du système, il est interdit d'attribuer un même numéro à plusieurs détecteurs)
- ▶ remplissez le tableau ci-dessous :

N° des appuis	Choix du n° (1 à 15)					Mode de fonctionnement	Type de détecteur
	1	2	3	4	5	6	7
Code du détecteur						1 (obligatoire)	0 (obligatoire)

✓ PROGRAMMEZ LE N° D'IDENTIFICATION

□ Pour programmer le choix des options, composez :

Débutez la programmation par un 1^{er} appui en même temps sur les 2 touches jusqu'à extinction du voyant

Effectuez un 2^e appui en même temps sur les 2 touches jusqu'à extinction du voyant

Tapez la succession de 7 appuis courts correspondant au n° du détecteur à programmer

Validez la programmation en appuyant en même temps sur les 2 touches jusqu'à extinction du voyant. Le voyant s'éclaire 5 s pour signaler une programmation correcte.

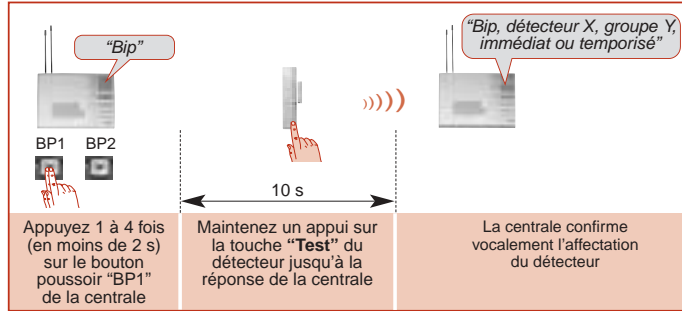
N°	N° des appuis						
	1	2	3	4	5	6	7
N° 1	1	0	1	1	1	1	0
N° 2	1	0	1	0	1	1	0
N° 3	1	0	0	1	1	1	0
N° 4	1	0	0	0	1	1	0
N° 5	1	1	1	1	0	1	0
N° 6	1	1	1	0	0	1	0
N° 7	1	1	0	1	0	1	0
N° 8	1	1	0	0	0	1	0
N° 9	1	0	1	1	0	1	0
N° 10	1	0	1	0	0	1	0
N° 11	1	0	0	1	0	1	0
N° 12	1	0	0	0	0	1	0
N° 13	0	1	1	1	0	1	0
N° 14	0	1	1	0	0	1	0
N° 15	0	1	0	1	0	1	0

✓ AFFECTEZ UN DÉTECTEUR D'OUVERTURE À UN GROUPE

Lorsque vous sortez le détecteur de son emballage, le numéro programmé en usine est le numéro 1.

Vous pouvez modifier cette affectation par programmation à l'aide du bouton poussoir de la centrale (BP1) et de la touche test du détecteur.

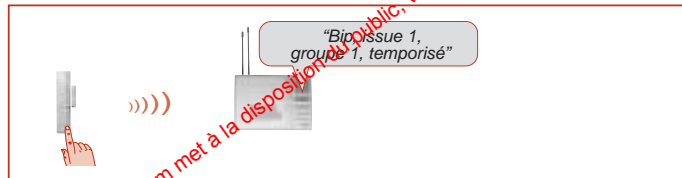
☐ Pour affecter le choix du groupe, composez :



Nb d'appuis sur BP1	Choix du groupe
1	Groupe 1 immédiat
2	Groupe 1 temporisé
3	Groupe 2 immédiat
4	Groupe 2 temporisé

✓ VÉRIFIEZ L'AFFECTATION DU DÉTECTEUR IDENTIFIÉ

Appuyez brièvement sur la touche test du détecteur et vérifiez que la centrale énonce le message vocal correspondant à l'affectation choisie.



Si la centrale ne réagit pas comme prévu, reprenez le codage du détecteur.



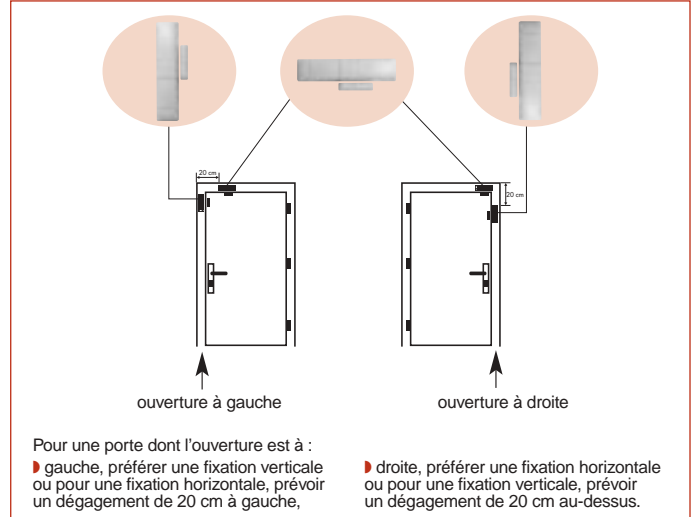
Installez et fixez un détecteur d'ouverture

✓ INSTALLEZ-LE :




- à l'intérieur de l'habitation,
- sur les issues principales (entrée, terrasse...),
- sur les accès dérobés (fenêtres de toit, portes de garage...),
- en hauteur (2 m environ),
- l'aimant de préférence sur le battant de la porte ou de la fenêtre,
- le boîtier émetteur de préférence sur le dormant (partie fixe),
- le plus éloigné possible des gonds de l'issue protégée. De cette façon, toute ouverture, même minimale, sera détectée.

✓ NE L'INSTALLEZ PAS :

- avec un espacement supérieur à 5 mm entre l'aimant et le boîtier émetteur,
 - directement sur une paroi métallique,
- Si vous installez un détecteur d'ouverture sur une porte métallique, vous devez positionner sous le boîtier émetteur une cale de bois ou de plastique de 2 cm d'épaisseur.
- Vous mettez l'aimant à niveau grâce aux cales fournies.



Récapitulatif des distances d'ouverture et de fermeture entre le détecteur d'ouverture et l'aimant à partir desquelles le contact incorporé analyse le changement d'état de l'issue.

Mouvement	Etat du contact	Distance d'ouverture et fermeture du contact incorporé			
		Support bois		Support fer doux	
 Ecartement (1)	ouverture	15 mm		13 mm	
	fermeture	7 mm		11 mm	
 Glissement vertical (1)	ouverture	35 mm		22 mm	
	fermeture	28 mm		20 mm	
 Glissement horizontal (1)	-	de droite à gauche	de gauche à droite	de droite à gauche	de gauche à droite
	ouverture	9 mm	16 mm	10 mm	14 mm
	fermeture	7 mm	14 mm	7 mm	12 mm

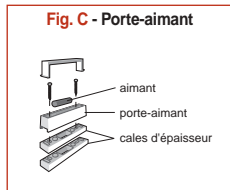
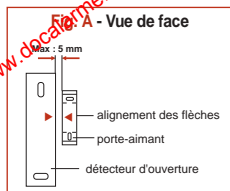
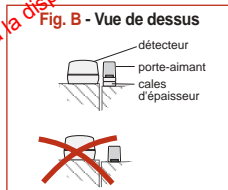
(1) : La distance entre le contact incorporé et l'aimant quand l'issue est fermée doit être de 5 mm max.

✓ FIXEZ UN DÉTECTEUR D'OUVERTURE

Avant de fixer le détecteur, déterminez l'endroit exact de fixation du détecteur et vérifiez l'affectation du détecteur au bon Groupe (cf. chapitre Affectation).

Si la centrale ne répond pas, cela signifie que la transmission radio entre le détecteur et la centrale n'est pas bonne. Dans ce cas modifiez l'emplacement du détecteur de façon à avoir une bonne transmission.

- ❑ Fixez le fond du détecteur.
- ❑ Aligned les flèches situées au fond des boîtiers (Fig. A).
- ❑ Ajustez la hauteur du porte-aimant avec les cales d'épaisseur de façon à ce qu'il soit fixé à la même hauteur que le détecteur et à moins de 5 mm de celui-ci (Fig. B).
- ❑ Après avoir fixé le porte-aimant, placez l'aimant à l'intérieur de celui-ci (entre les deux vis, dans la gorge prévue à cet effet) (Fig. C).
- ❑ Clipsez ensuite le capot du porte-aimant.
- ❑ Clipsez le détecteur sur son fond.



✓ VÉRIFIEZ LA LIAISON RADIO

- ❑ Appuyez brièvement sur la touche test du détecteur pour le mettre en mode test. Le voyant rouge s'éclaire durant l'appui. La centrale (en mode test) confirme la liaison radio par un message vocal correspondant au groupe choisi ou au n° d'identification suivi du groupe choisi.
- ❑ Ouvrez l'entrée protégée par le détecteur : le voyant rouge s'éclaire pour vous signaler l'ouverture, la centrale confirme l'ouverture par un message vocal correspondant au groupe affecté.
- ❑ Refermez l'entrée : le voyant rouge s'éteint.
- ❑ Vous pouvez ainsi tester la détection d'ouverture pendant 90 s après avoir appuyé sur la touche test. Après ce laps de temps le détecteur se remet en fonctionnement normal, le voyant ne s'éclairera plus lors d'une détection.
- Après chaque ouverture ou fermeture, le détecteur envoie un signal radio à la centrale. Le détecteur d'ouverture est fixé et fonctionne.
- ❑ Recommencez les opérations précédentes pour tous les autres détecteurs d'ouverture.

Changez la pile d'un détecteur

CONTRÔLE AUTOMATIQUE DE L'ÉTAT DES PILES

La centrale mémorise l'état des piles des détecteurs. Lors de la mise en marche, la centrale signale l'anomalie de pile par un message vocal correspondant au groupe choisi ou au n° d'identification choisi. Vous pouvez vérifier l'état de la pile d'un détecteur en appuyant sur la touche test de celui-ci. Si le voyant ne s'éclaire pas vous devez changer sa pile.

✓ POUR CHANGER LA PILE :

- ❑ Pour éviter de déclencher une alarme en ouvrant le détecteur (qui est autoprotégé à l'ouverture) appuyez sur la touche Arrêt d'une télécommande ou demandez à l'utilisateur qu'il envoie un ordre d'Arrêt depuis son clavier.
- ❑ Ouvrez le détecteur pendant le message vocal "Bip, Arrêt". Si l'alarme se déclenche, appuyez sans forcer sur la touche Arrêt de la télécommande ou réenvoyez un ordre d'Arrêt depuis le clavier. Une sonnerie d'alarme ne peut être interrompue que 3 s après son déclenchement.
- ❑ Enlevez la pile lithium 1R6, 3,6 V et attendez 2 mn avant de connecter la nouvelle pile.
- ❑ Refermez ensuite le détecteur.
- ❑ Vérifiez son bon fonctionnement en appuyant sur sa touche test : son voyant rouge s'éclaire.

! Le détecteur est de nouveau en état de fonctionner.

