

3 - Alimentation

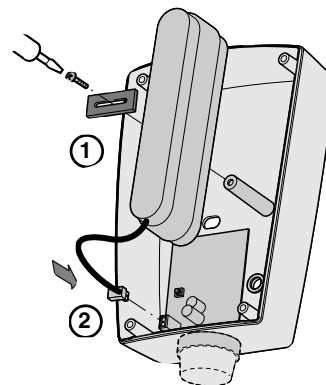
Pour placer ou remplacer le bloc pile, mettre la centrale en mode **MAINTENANCE** avant d'effectuer les opérations suivantes.

- Ouvrez le couvercle.
- Desserrez la bride bloc-pile.
- Placez ou remplacez le bloc pile BPX.

Lors du changement du bloc pile, **attendre au moins 2 min.** avant de mettre un bloc pile neuf.

- Resserrez la bride.
- Connectez le bloc pile au connecteur d'alimentation de la sirène.
- Refermez le couvercle.

L'autoprotection (capot ouvert ou sirène non fixée) provoquera le hurlement de la sirène après 4 minutes (si celle-ci n'est pas associé à la centrale).



Ne jetez pas le bloc pile usagé, rappez-le dans un lieu de collecte.

Signalisation piles basses

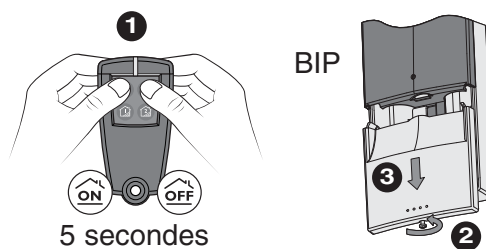
A chaque mise en / hors surveillance par une série de clocs courts sur la sirène extérieure.

4 - Association

Etape 1 : Passez la centrale en mode **MAINTENANCE**

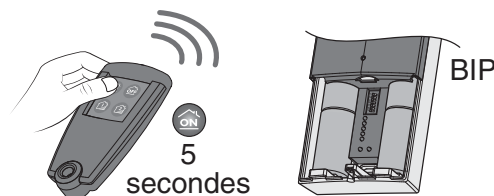
❶ Appuyez simultanément sur les touches ON et OFF (environ 5 secondes) d'une télécommande reconnue par la centrale, jusqu'à ce que la centrale émette un bip et le voyant jaune clignote.

❷ ❸ Ouvrez la trappe de la centrale dans la minute.



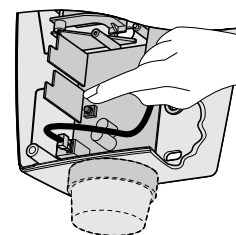
Etape 2 : Passez la centrale en mode **AJOUT DE PRODUITS**

Appuyez sur la touche ON de la télécommande jusqu'à ce que la centrale émette un bip. *Le voyant jaune de la centrale s'allume en permanence.*



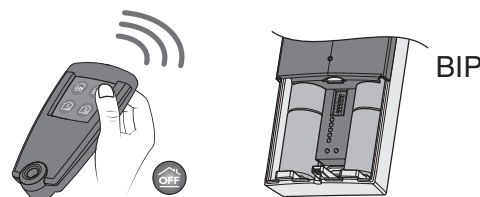
Etape 3 : Associer la sirène

Appuyez sur le bouton "Test" de la sirène : la sirène émet un bip, puis la centrale, et de nouveau la sirène.



Etape 4 : Quittez le mode **AJOUT DE PRODUITS**

Appuyez sur la touche OFF de la télécommande. *La centrale émet un BIP et son voyant jaune clignote.*



Assurez-vous que la vis autoprotection de la sirène est bien mise en place (voyant n°2 autoprotection doit être éteint sur la centrale).

Etape 5 : Refermez la trappe de la centrale

La centrale émet plusieurs bips si le produit est mal enregistré, en limite de portée radio ou si le nombre maximum de sirènes est atteint.

Associer des produits de pré-alarme (uniquement à la SEFX)

La centrale doit être en mode **MAINTENANCE** (trappe piles ouverte).

- appuyez environ 5 secondes sur la touche TEST de la sirène jusqu'au clignotement du flash ①,

Vous êtes en fonction pré-alarme (15 min.)

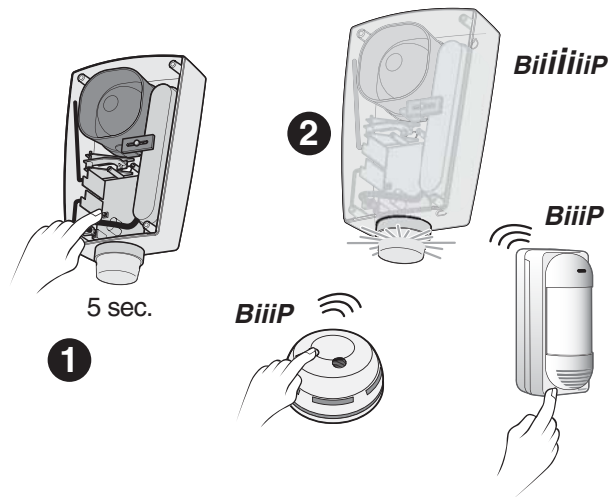
- vous pouvez maintenant ajouter vos produits radio en "pré-alarme" ② :

- pour le détecteur infrarouge extérieur : appuyez sur le bouton test ,
le détecteur émet un "BiiiP",
la sirène émet un son " **BiiiiiiP**".

- pour le détecteur de fumée : appuyez environ 5 secondes sur la touche TEST,
le détecteur émet un "BiiiP",
la sirène émet un son " **BiiiiiiP**".

- Sortie de la fonction pré-alarme : par un appui court sur le bouton Test ou automatiquement après 15 min.

- Vous pouvez replacer le capot de la sirène.



Revenir en mode MAINTENANCE

Se fait automatiquement au bout de 5 minutes ou par la fonction "arrêt" d'un organe de commande.

Fermez la trappe pile de la centrale pour sortir du mode maintenance.

5 - Test

La sirène doit être alimentée et associée à la centrale.

La centrale doit être en mode **MAINTENANCE** (trappe piles ouverte).

- Appuyez sur la touche "tester" de la centrale.
La sirène hurle 1,5 secondes pour confirmer le test.

Chaque appui sur cette touche réactivera ce test.

- Remettez le capot de la sirène et vissez les vis.

Faire l'essai général de l'installation en se référant à la notice de la centrale.

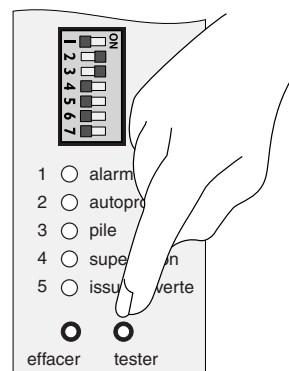
En cas de déclenchement, la sirène hurle **90 sec**.

Pour stopper le hurlement :

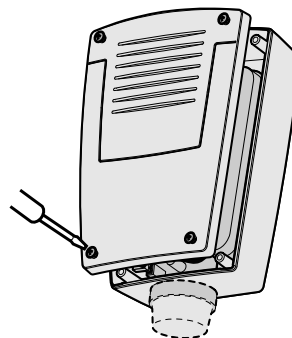
- Appuyez sur la touche "OFF" de la télécommande ou utilisez la fonction "arrêt" d'un clavier.

On peut également effectuer un test sirène de la façon suivante (sans être en mode maintenance):

- Appuyez plus de 5 secondes sur la touche "ON" de la télécommande ou utilisez la touche "marche" (5 secondes) d'un clavier de commande (après la saisie du code d'accès).
- Dans un clavier info-commande, il faut aller dans le menu "Test des avertisseurs".



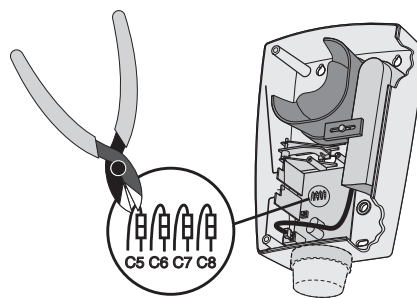
La sirène est prête à fonctionner.



- Pour repasser en fonctionnement normal, fermez tous les produits du système (centrale en dernier).

6 - Personnaliser la sirène

La sirène mesure la température extérieure.
Si dans une même installation, plusieurs sirènes sont présentes, il est nécessaire de **couper le strap "C5"** des sirènes supplémentaires afin qu'une seule mesure de température extérieure soit prise en compte par le clavier info commande.
Strap "C7": suppression des acquits marche/arrêt si coupé.



7 - Caractéristiques techniques

Domaine d'application : équipement d'alarme radio

- Alimentation : BPX pack 6 piles alcalines type LR 20 soudées en série
- Consommation en veille : 300 μ A max.
- Consommation moyenne en alarme : $\leq 1,15$ A
- Consommation moyenne en émission : ≤ 50 mA
- Autonomie : 30 mois en utilisation normale
- Puissance sonore à 1 m : 109 dB +/- 2 dB
- Modulation : norme C 48-465
- Autoprotection : ouverture et arrachement
- Signalisations :
 - alarme : 90 sec.
 - pré-alarme : 45 sec.
 - piles basses : par série de clocs sonores et report radio à la centrale

- Fréquence radio 434 et 868 MHz (Norme EN 300 220)
- Equipement Hertzien de Classe 1 (peut être mis sur le marché et mis en service sans restrictions)
- Portée radio de 100 à 300 mètres en champ libre, variable selon les équipements associés (portée pouvant être altérée en fonction des conditions d'installation et de l'environnement électromagnétique)
- Equipement d'alarme radio
- Boîtier : ABS-PC
- Indice de protection : IP 43 - IK 06
- Dimensions : 277 x 188 x 100 mm
- Poids : 2,75 Kg avec le bloc pile
- Température fonctionnement : -25 °C / +70 °C



Par la présente Delta Dore déclare que l'équipement est conforme aux exigences essentielles et aux autres dispositions pertinentes de la directive R&TTE 1999/5/CE

La déclaration de conformité CE de cet équipement est disponible, sur demande, auprès de : Service "Infos techniques"

DELTA DORE - Bonnemain - 35270 Combourg (France)
mail : info.techniques@deltadore.com

Organismes certificateurs :

- AFNOR Certification

Site Internet : <http://www.marque-nf.com>

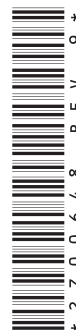
-CNPP Certification

Site Internet : <http://www.cnpp.com>

Référentiel de certification NF324-H58 pour la classification 2 boucliers :

Certificat SERX n° 3020060160

Certificat SEFX n° 3220060170



En raison de l'évolution des normes et du matériel, les caractéristiques indiquées par le texte et les images de ce document ne nous engagent qu'après confirmation par nos services.