

GUIDE D'INSTALLATION

www.adetec.com

Édition Mars 2004

VOCALYS AS

Adetec

www.absorcalarme.com met à la disposition du public, via www.docalarme.com, de la documentation technique dont les références, marques et logos, sont la propriété des détenteurs respectifs

Sommaire

1. Présentation	1
2. Caractéristiques fonctionnelles	3
3. Raccordements	4
- Raccordement au réseau téléphonique	4
- Alimentation	4
4. Initialisation du produit	5
- Rechargement de la configuration usine	5
- Effacement de la mémoire d'événement	5
5. Programmation au clavier	5
- Programmer un numéro d'appel	6
- Programmation des médaillons radio	7
- Enregistrer un message vocal	8
- Programmer un matricule	9
- Passer en mode test	9
- Modifier un code secret	10
6. Programmation de la section digitale	11
- Matricule	11
- Protocole	11
- Code de transmission des alarmes	11
- Appel téléphonique	12
- Mise à l'heure	13
- test cyclique	13
7. Exploitation	15
- Déclenchement d'un appel	16
- Interphonie	16
- Télécommande - Téléchargement	16
- Test local	16
8.: Programmation de la section digitale au clavier	17
- Programmation du matricule	17
- Programmation du protocole	17
- Programmation du code de transmission	18
- Programmation de l'appel téléphonique	19
9.: Test de l'inactivité	20
- Exploitation	20
- Programmation	20
9.: Annexe	22
- Installation Voc-Pc	22
- Câble de la liaison RS 232	22
- Modem pour connexion à distance	22

1. PRESENTATION



Vocalys AS est un terminal spécialement étudié pour le maintien à domicile des personnes seules, isolées, ou sous surveillance médicale, ou, pour maisons de retraite ou foyer de personnes âgées.

Un émetteur porté en pendentif ou en montre permet de déclencher le transmetteur téléphonique qui peut composer jusqu'à quatre numéros de téléphone.

Vocalys AS permet une transmission mixte :

- Transmission vers un poste central de téléalarme spécialisé.
- Transmission vers un proche avec un message vocal personnalisé enregistrable.

Dans les deux cas, la fonction dialogue permet de communiquer et d'identifier le problème rapidement.

Vocalys AS se présente sous la forme d'un boîtier en A.B.S autoextinguible aux dimensions suivantes : 250 x 210 x 70 mm.

Vocalys AS peut être utilisé en boîtier de table ou fixer au mur.

NOTA : En option un support permet de l'incliner (voir photo ci-dessus)

Quand la face-avant pivotante du produit est ouverte on découvre :

- Un clavier pour l'exploitation et la programmation complète de Vocalys AS.
- Une touche qui permet la coupure de la batterie pendant les périodes de stockage du produit.
- Les éléments de réglage de l'interphonie (niveau microphone et niveau haut parleur).
- Une trappe technique pour les raccordements



L'appareil est livré avec :

- un cordon de raccordement au réseau téléphonique d'une longueur de 3 mètres terminé par une fiche téléphonique gigogne.
- un cordon secteur 2 pôles d'une longueur de 1,50 mètre pour le raccordement au secteur ..

Le produit est alimenté par le secteur 230 V. En cas de coupure secteur une batterie Cadmium Nickel de sauvegarde assure une autonomie de 10 jours suivant l'utilisation.



La trappe technique donne accès à :

- la prise de raccordement secteur
- la prise de raccordement téléphonique
- le fusible (250 V / 100 mA / temporisé)
- le bornier pour entrées d'alarme (3 entrées)
- le bornier des sorties relais (2 sorties)
- le bornier pour le boîtier « interphonie déportée »
- la prise pour le terminal de programmation

◆ Caractéristiques électriques

- Alimentation : 200 – 240 V (50 Hz)
- Sauvegarde en cas de coupure secteur par une batterie Ni/Cd 330 mA/h
- Consommation sur la TBTS (8,2 V)
 - en veille : 1 mA
 - en transmission : 70 mA
- Gestion de l'information « défaut secteur »
- Gestion de l'information « batterie basse »
- Dimensions (mm) : 250 x 210 x 70.
- Boîtier en ABS UL 94V0
- Température de fonctionnement : 5 à 60°C

2. CARACTERISTIQUES FONCTIONNELLES

Vocalys As dispose de 4 numéros d'appel qui peuvent être appelés suivant des scénarios d'appel programmables.

Vocalys As peut gérer jusqu'à 5 médaillons radio. (chaque médaillon sera identifié localement et toutes les informations seront stockées dans la mémoire d'événement)

Vocalys As permet plusieurs types d'exploitation :

- Transmission vers un poste central de téléalarme (transmission digitale)
- Transmission vers un proche (Transmission vocale)
- Transmission mixte vocale et digitale

Dans le cas d'une transmission vocale, les entrées peuvent être identifiées individuellement par un message vocal. Un message d'annonce permet d'identifier l'abonné.

La programmation, assistée vocalement, peut être entièrement réalisée à l'aide du clavier disponible en face avant de l'appareil. Cependant, pour la section digitale il est recommandé de programmer localement le transmetteur à l'aide du logiciel **Voc Pc** mis à disposition. (www.adetec.com rubrique téléchargement)

Toutes les informations sont mémorisées dans une EEPROM, qui conserve ces données même en cas de coupure de courant.

L'accès à la programmation du transmetteur est protégé par codes secrets.

La programmation (téléchargement) et l'exploitation à distance peuvent également être réalisées à l'aide d'un ordinateur équipé d'un Modem standard et du logiciel **Voc Pc**

Le produit dispose d'une mémoire d'événements horodatés et sauvegardés d'une capacité de 350 événements (exploitable en local ou à distance).

Vocalys AS comprend dans sa version de base :

- Quatre numéros d'appel à 20 chiffres .
- Une touche « urgence » & une touche « dialogue »
- Un clavier de programmation
- Trois entrées alarmes 'tout ou rien' sont disponibles pour connecter des équipements extérieurs filaires (poire d'appel, tirette de salle de bains). Ces entrées peuvent être identifiées individuellement par un message vocal enregistrable par l'utilisateur.
- Trois informations internes (batterie basse, défaut secteur, test cyclique)
- Deux sorties paramétrables identifiées individuellement par un message vocal.
- Une mémoire d'événements horodatés (350 derniers événements)
- Une horloge temps réel .
- L'interphonie intégrée.
- Une entrée pour microphone extérieur amplifié.
- Une sortie pour haut-parleur déporté
- Une autoprotection à l'ouverture du boîtier
- Un port de communication

Vocalys AS peut gérer :

- Un à cinq médaillons radio pendentif .

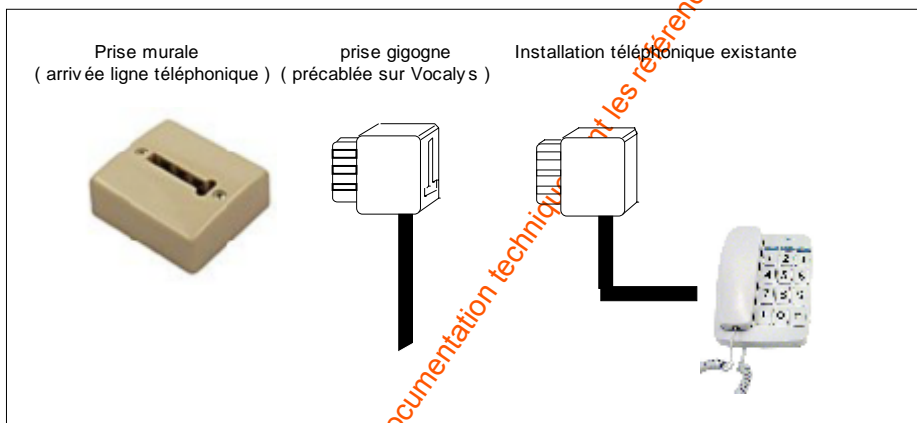
NOTA : l'appareil est livré sans médaillon radio (option)

- Trois équipement extérieurs raccordés sur les entrées filaires :
 - poire d'appel type hôpital (option)
 - tirette de salle de bains (option)

3. RACCORDEMENTS

3.1 Raccordement au réseau téléphonique :

Le raccordement au réseau téléphone est réalisé à l'aide d'un cordon téléphonique terminé par une prise gigogne .



3.2 Alimentation :

Le raccordement au secteur est réalisé à l'aide d'un cordon 2 pôles.

Dès la mise sous tension, le voyant de signalisation en face-avant doit s'éclairer et la synthèse vocale énonce le message « système marche ».

ATTENTION

A ce stade la batterie de sauvegarde en cas de coupure secteur n'est pas en service. Pour la connecter il faut appuyer sur la touche « M/A Batterie », accessible sous la face avant pivotante, à l'aide d'un tournevis.

A la fin de la mise en service, il est important de vérifier la sauvegarde de l'alimentation du produit par la batterie en débranchant le cordon secteur : le voyant clignote.

Le voyant clignote pendant la temporisation de prise en compte de l'information « défaut secteur » (1 heure par défaut), puis s'éteint dès que l'information est transmise.

4. INITIALISATION DU PRODUIT

4.1 Rechargement de la configuration usine

Afin de faciliter la mise en service du produit , deux types de programmation par défaut sont disponibles :

- **TYPE 1** : initialisation « standard » sans programmation spécifique du produit. Cette programmation est chargée en tapant après le code secret système (**2 5 8 0**) le code de fonction suivant : **0 9 1 #**.
Nota : le produit est livré dans cette configuration.
- **TYPE 2** : initialisation orientée « poste central de téléalarme », avec une affectation donnée des numéros de téléphone (voir ci-dessous)
Cette programmation est chargée en tapant après le code secret système (**2 5 8 0**) le code de fonction suivant : **0 9 2 #**

Elle se caractérise par une transmission digitale (protocole STR) des informations vers un PC de téléalarme.

L'affectation des numéros de téléphone est la suivante :

- N1 Appel d'urgence
- N2 Appel d'urgence
- N3 Alarmes techniques (défaut alimentation, test cyclique....)
- N4 Appel de convivialité

NOTA : dans les deux cas, tous les paramètres peuvent être modifiés après initialisation.

4.2 Effacement de la mémoire d'événement

Pour effacer la mémoire d'événement de **Vocalys AS** :

- Taper le code secret système **2 5 8 0** (code par défaut)
- Puis taper la commande **0 8 1 #**

Cette opération est recommandée à la fin d'une mise en service d'un appareil pour effacer tous les événements générés pendant les essais.

5. PROGRAMMATION AU CLAVIER

Les accès à la programmation sont gérés par des codes secrets.

Par défaut le code secret utilisateur est : **1 2 3 4**

La programmation utilisateur est assistée vocalement. Le menu est organisé sous forme de questions :

- La touche [#] du clavier (OUI) valide le menu
- La touche [*] du clavier (NON) permet de passer au pas de programmation suivant.

Taper le code utilisateur (**1 2 3 4** par défaut.)

Après vérification du code d'accès, le guide vocal vous permet d'accéder au menu principal suivant qui selon le type d'initialisation est :

Pour les produits initialisés en **type 1** :

- Voulez vous programmer un numéro de téléphone ?
- Voulez enregistrer ou effacer un code radio ?
- Voulez vous lire enregistrer lire ou modifier un message vocal ?
- Voulez vous tester l'installation ?
- Voulez vous modifier un code secret ?

Pour les produits initialisés en **type 2** :

- Voulez vous programmer un numéro de téléphone ?
- Voulez enregistrer ou effacer un code radio ?
- Voulez vous lire enregistrer lire ou modifier un numéro transmetteur ?
- Voulez vous tester l'installation ?
- Voulez vous modifier un code secret ?

En réponse aux questions posées, taper OUI si vous souhaitez effectuer une programmation, appuyer sur NON si vous souhaitez passer à la rubrique suivante.

Vous pouvez à tout moment appuyer sur la touche **[?]** (aide vocale) pour vous guider.

5.1 Programmer un numéro d'appel

Si vous avez répondu OUI à la question « voulez vous programmer un numéro de téléphone » **Vocalys AS** énonce le menu suivant :

- Voulez vous accéder au numéro 1 ?
- Voulez vous accéder au numéro 2 ?
- Voulez vous accéder au numéro 3 ?
- Voulez vous accéder au numéro 4 ?

Si vous avez répondu OUI à une de ces rubriques **Vocalys AS** commence par énoncer le numéro éventuellement en mémoire puis vous demande:

- Voulez vous modifier ?

Si vous avez répondu OUI , **Vocalys AS** vous invite à programmer :

- Composer le numéro puis appuyer sur la touche **[#]**

Vocalys AS énonce le nouveau numéro de téléphone enregistré.

CAS D'UN PABX

Si **Vocalys AS** est derrière un PABX, il peut être nécessaire de marquer une pause après le préfixe d'accès à une ligne extérieure.

Dans ce cas, la pause sera indiquée par une **[*]**

NOTA : en cas de non détection de la tonalité d'invitation à numéroté du PABX, il est possible de faire numéroté **Vocalys AS** sans décodage de cette tonalité .

Pour supprimer le décodage de la tonalité d'invitation à numéroté du PABX :

- Taper le code secret système **[2 5 8 0]** par défaut
- Taper le code de fonction **4 9 1** pour supprimer le décodage
- Taper le code de fonction **4 9 0** pour valider le décodage

www.absolualarme.com de la documentation technique dont les références, marques et logos, sont la propriété des détenteurs respectifs

5.2 Programmation des médaillons radio

VOCALYS AS autorise l'enregistrement de 5 médaillons radio à des adresses indexées de 1 à 5.

Par défaut le type de médaillon programmé est le STAN 1E

Si vous avez répondu OUI à la question « *Voulez enregistrer ou effacer un code radio* », si l'adresse sélectionnée est disponible, **Vocalys AS** énonce le menu suivant :

- « *Voulez vous programmer le code radio Numéro 1* »

Si vous répondez OUI, **Vocalys AS** énonce le message :

- « *programmation code radio en cours* »

Faire une émission radio avec le médaillon concerné, **Vocalys AS** énonce le message :

- « *code radio enregistré* »

Par contre, si l'adresse sélectionnée n'est pas disponible (un autre médaillon déjà enregistré), l'aide vocale énonce le message suivant :

- « *Voulez vous effacer le code radio numéro 1* »

Si vous répondez OUI, **Vocalys AS** énonce le message

- « *code radio effacé* »

Si vous répondez NON, **Vocalys AS** propose l'enregistrement d'un nouveau médaillon

Vocalys AS peut gérer plusieurs types de médaillon.

La sélection s'effectue de la façon suivante :

- Taper le code secret système [**2 5 8 0**] par défaut
- Taper le code de fonction **7 0 1 #** pour sélectionner le type STAN1E et STAN 2E
- Taper le code de fonction **7 0 3 #** pour sélectionner le type TYKO
- Taper le code de fonction **7 0 5 #** pour sélectionner le type VISONIC

OPTION STAN : ce médaillon (1 canal à 433,92 Mhz) possède un code individuel auto programmable sans switch à positionner. Le médaillon est étanche au ruissellement. Il est équipé d'un cordon hypoallergénique. Une information « pile basse » est transmise. La portée est de 50 m en champ libre.

Effacement des codes radio

Un code système permet d'effacer en une seule commande tous les codes radio :

Taper le code secret système [**2 5 8 0**] par défaut

Taper le code de fonction **6 9 1 #** pour effacer tous les codes radio

5.3 Enregistrer un message vocal

Si vous avez répondu OUI à la question « voulez vous enregistrer un message vocal », Vocalys AS énonce le menu suivant :

- Voulez vous accéder au message d'annonce ?
- Voulez vous accéder au message de téléassistance ?

Si vous avez répondu OUI pour enregistrer le message d'annonce, **Vocalys AS** énonce le message en mémoire et vous invite à l'enregistrement :

- Pour enregistrer parler après le bip sonore , pour arrêter appuyer la touche NON.

Si vous avez répondu OUI pour les messages de téléassistance , **Vocalys AS** énonce le message en mémoire et vous invite à l'enregistrement :

- Voulez vous enregistrer le message 1 ?
- Voulez vous enregistrer le message 2 ?
- Voulez vous enregistrer le message n ?

En sachant que les messages sont indexés de la façon suivante :

- Les messages **1 à 5** sont affectés aux 5 médaillons radio (voir tableau ci-dessous)
- Les messages **6 à 8** sont affectés aux 3 entrées filaires. (voir tableau ci-dessous)

Messages vocaux :

Index du message	Désignation	Messages pré-enregistrés	Modification du message vocal
1	Médaillon N°1	« alarme radio 1 »	OUI
2	Médaillon N°2	« alarme radio 2 »	OUI
3	Médaillon N°3	« alarme radio 3 »	OUI
4	Médaillon N°4	« alarme radio 4 »	OUI
5	Médaillon N°5	« alarme radio 5 »	OUI
6	Entrée filaire E1	« alarme entrée 1 ».	OUI
7	Entrée filaire E2	« alarme entrée 2 ».	OUI
8	Entrée filaire E3	« alarme entrée 3 ».	OUI
9	Défaut secteur	« défaut secteur »	NON
10	Alarme « inactivité »	« alarme test »	NON
11	M/A « inactivité »	« mode test M/A)	NON
	Mise en service	« marche système »	NON
	Défaut pile médaillons	« défaut pile »	NON
	Test cyclique	« test système »	NON
	« non utilisé »		NON
	Batterie basse	« défaut alimentation »	NON
	Alarme convivialité	« téléassistance »	NON
	Alarme urgence	« téléassistance »	NON
	Autoprotection	« autoprotection »	NON

OPTION 1 : Il est possible de supprimer le message de prise en compte d'une alarme (« Appel enregistré ») sur l'entrée E3 si cette entrée n'est pas affectée à la téléassistance.

- Taper le code secret système [**2 5 8 0**] par défaut
- Taper le code de fonction **3 1 1 #** pour supprimer l'émission du message.
- Taper le code de fonction **3 1 0 #** pour rétablir l'émission du message.

Par défaut l'émission du message est validée.

OPTION 2 : il est possible de supprimer le message de prise en compte d'une alarme (« Appel enregistré ») sur toutes les alarmes.

- Taper le code secret système [**2 5 8 0**] par défaut
- Taper le code de fonction **3 2 1 #** pour supprimer l'émission du message.
- Taper le code de fonction **3 2 0 #** pour rétablir l'émission du message.

OPTION 3 : Sur un appel vocal avec acquittement automatique, il est possible de supprimer la répétition du message d'annonce et du message d'identification de l'alarme. Cette option permet de passer plus rapidement en interphonie.

- Taper le code secret système [**2 5 8 0**] par défaut
- Taper le code de fonction **3 3 1 #** pour supprimer l'émission du message.
- Taper le code de fonction **3 3 0 #** pour rétablir l'émission du message.

5.4 Programmer un numéro transmetteur (Matricule ou code abonné)

Si vous avez répondu OUI à la question « Voulez vous lire enregistrer lire ou modifier un numéro transmetteur ? », **Vocalys AS** énonce le menu suivant :

- *Voulez vous enregistrer le numéro transmetteur 1 ?*
- *Voulez vous enregistrer le numéro transmetteur 2 ?*
- *Voulez vous enregistrer le numéro transmetteur 3 ?*
- *Voulez vous enregistrer le numéro transmetteur 4 ?*

5.5. Passer en mode test

Si vous avez répondu OUI à la question « voulez vous tester l'installation, **Vocalys AS** énonce le menu suivant :

- **Voulez vous tester l'entrée de téléassistance ?**

Si vous validez ce choix, **Vocalys AS** énonce à chaque apparition d'alarme, le message affecté à l'entrée sollicitée sans déclencher de transmission.

Ce programme est particulièrement recommandé pour tester les médaillons radio.

- **Voulez vous tester un numéro d'appel ?**

Si vous validez ce choix, **Vocalys AS** énonce le menu suivant :

- *Voulez vous tester le numéro 1 ?*
- *Voulez vous tester le numéro 2 ?*
- *Voulez vous tester le numéro 3 ?*
- *Voulez vous tester le numéro 4 ?*

Si vous avez répondu OUI à un de ces choix, **Vocalys AS** confirme vocalement l'enregistrement de la demande puis effectue un compte rendu de l'appel de test.

- Appel en cours (si tonalité d'invitation à numéroté décodée)
Sinon émission du message « *Défaut ligne* »
- Emission du message d'annonce au décroché du correspondant
Sinon émission du message « *Appel sans réponse* »
- Emission du message « *Acquit test d'appel* » à l'acquittement du message.
Sinon émission du message « *Sortie test d'appel* »

5.6 Modifier un code secret

Si vous avez répondu OUI à la question « voulez vous modifier un code secret » , **Vocalys AS** énonce le menu suivant :

- *Voulez vous modifier le code secret utilisateur ?*

Si OUI **Vocalys AS** vous invite à saisir votre nouveau code secret composé de 4 chiffres validé par la touche [#] :

6. PROGRAMMATION DE LA SECTION DIGITALE

REMARQUE : Une configuration de **type 2**, qui se résume à la programmation du matricule et des numéros de téléphone, peut se programmer entièrement au clavier. Par contre, pour la configuration standard (**type 1**), il est recommandé d'utiliser la convivialité du logiciel **Voc Pc** pour paramétrer la transmission digitale.

Les paramètres d'une transmission digitale à programmer sont les suivants :

6.1 N° transmetteur matricule ou code abonné)

Ce paramètre permet de définir pour chaque direction d'appel (N° de téléphone) le code de l'abonné.

6.2 Programmation du protocole de transmission

Ce paramètre permet de définir le protocole utilisé entre le transmetteur et le poste central de téléalarme pour chaque direction d'appel. En effet **Vocalys AS** peut transmettre sur chaque direction d'appel avec des protocoles différents.

6.3 Programmation du code de transmission des entrées

Ce paramètre permet de définir par entrée et par direction d'appel un code de transmission fonction du protocole utilisé. En fonction du protocole utilisé il est nécessaire de programmer le code de transmission de chaque information (à définir avec le télésurveilleur).

Index	Désignation	C.I.D	CES	STR	SER	SCA
1	Médaille N°1	X	X	B1	X	
2	Médaille N°2	X	X	B2	X	
3	Médaille N°3	X	X	B3	X	
4	Médaille N°4	X	X	B4	X	
5	Médaille N°5	X	X	B5	X	
6	Entrée filaire E1	X	X	B6	X	X
7	Entrée filaire E2	X	X	B7	X	X
8	Entrée filaire E3	X	X	B8	X	X
9	Défaut secteur	X	X	C1	X	X
10	Alarme « inactivité »	X	X	C2	X	X
11	M/A « inactivité »	X	X	C3	X	X
84	Mise en service	X	X	A1	◆	X
85	Défaut pile médaillons	X	X	A2	X	X
86	Test cyclique	X	X	A3	◆	◆
87	« non utilisé »	X	X	A4	X	
88	Batterie basse	X	X	A5	◆	◆
89	Alarme convivialité	X	X	A6	X	X
90	Alarme urgence	X	X	A7	X	X
91	Autoprotection	X	X	A8	X	X

X = Code alarme programmable
 ◆ = Code alarme imposé par le protocole

NOTA : en protocole STR, le code alarme n'est pas programmable

6.4 Programmation de l'appel téléphonique

L'appel téléphonique est géré par le cycle d'appel qui détermine les numéros de téléphone à utiliser pour transmettre une information donnée et par le nombre d'acquittement qui détermine le nombre de correspondant à joindre .

Le cycle d'appel est constitué d'une suite de 4 chiffres représentant l'ordre de numérotation lors d'un appel. Chaque chiffre correspond à un des 4 numéros de téléphone (de 1 à 4)

NOTA : l'initialisation de **type 2** spécialise les numéros de téléphone

N1 = appel d'urgence
 N2 = appel d'urgence
 N3 = appel technique
 N4 = appel de convivialité

Index	Désignation	Cycle d'appel Type 1	Cycle d'appel Type 2
1	Médaille N°1	1-2-3-4	1-2-1-2.
2	Médaille N°2	1-2-3-4	1-2-1-2.
3	Médaille N°3	1-2-3-4	1-2-1-2.
4	Médaille N°4	1-2-3-4	1-2-1-2.
5	Médaille N°5	1-2-3-4	1-2-1-2.
6	Entrée filaire E1	1-2-3-4	1-2-1-2.
7	Entrée filaire E2	1-2-3-4	1-2-1-2.
8	Entrée filaire E3	1-2-3-4	1-2-1-2.
9	Défaut secteur	1-2-3-4	3-3-3-3
10	Alarme « inactivité »	0-0-0-0	1-2-1-2.
11	M/A « inactivité »	0-0-0-0	3-3-3-3
84	Mise en service	1-2-3-4	3-3-3-3
85	Défaut pile médaillons	1-2-3-4	3-3-3-3
86	Test cyclique	1-2-3-4	3-3-3-3
87	Défaut boucle	1-2-3-4	3-3-3-3
88	Batterie basse	1-2-3-4	3-3-3-3
89	Alarme convivialité	1-2-3-4	4-4-4-4
90	Alarme urgence	1-2-3-4	1-2-1-2.
91	Autoprotection	1-2-3-4	3-3-3-3

6.5 Mise à l'heure de Vocalys MX

La mise à l'heure du produit peut être réalisée à partir du clavier

- Taper le code secret installateur : **2 5 8 0** (code par défaut)
- Taper les codes de programmation : **43 hh mm jj MM AA #**

hh = heure / mm = minutes / jj = jour
 MM = mois / AA = année

6.6 Programmation du test cyclique

Le test cyclique est déterminé par :

- Le paramètre « **période** » : Ce paramètre permet de définir le temps entre deux appels automatique du transmetteur.
Cette période est programmable de 0 à 255 heures.
- Le paramètre « **décalage** » permet de positionner le premier appel de test cyclique

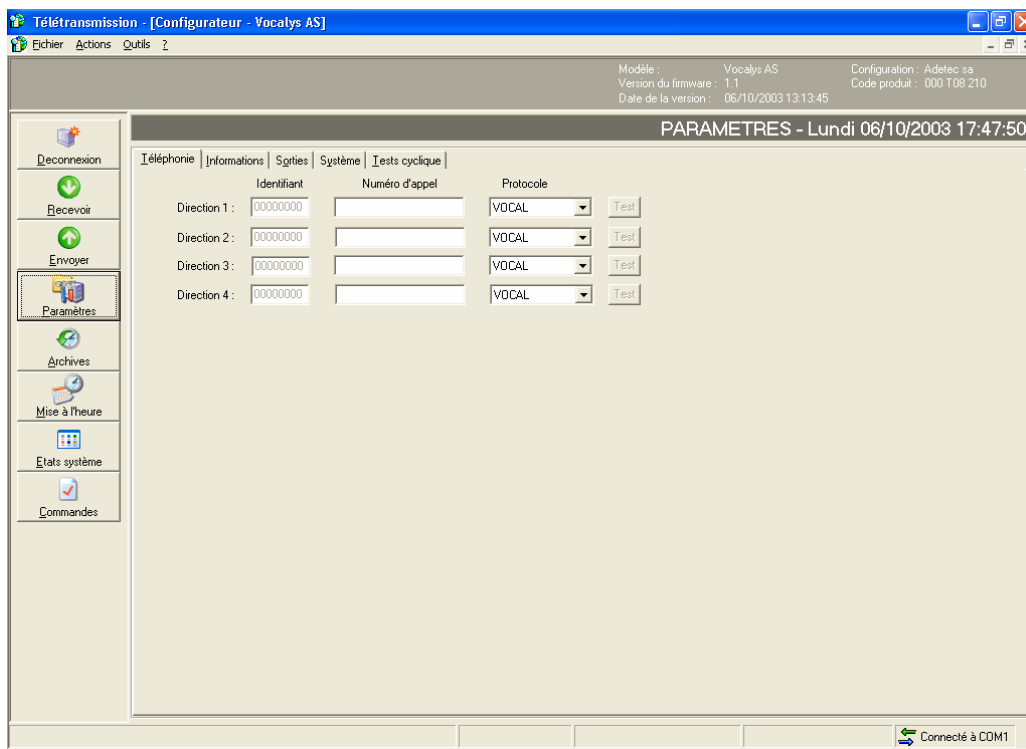
	Programmation de base	Programmation
Test cyclique	64 1 168 00 #	64 1 HHH MN #
Décalage	64 3 000 15 #	64 3 HHH MN #

Ou **HHH** (3 caractères) sont les heures et **MN** (2 caractères) sont les minutes.

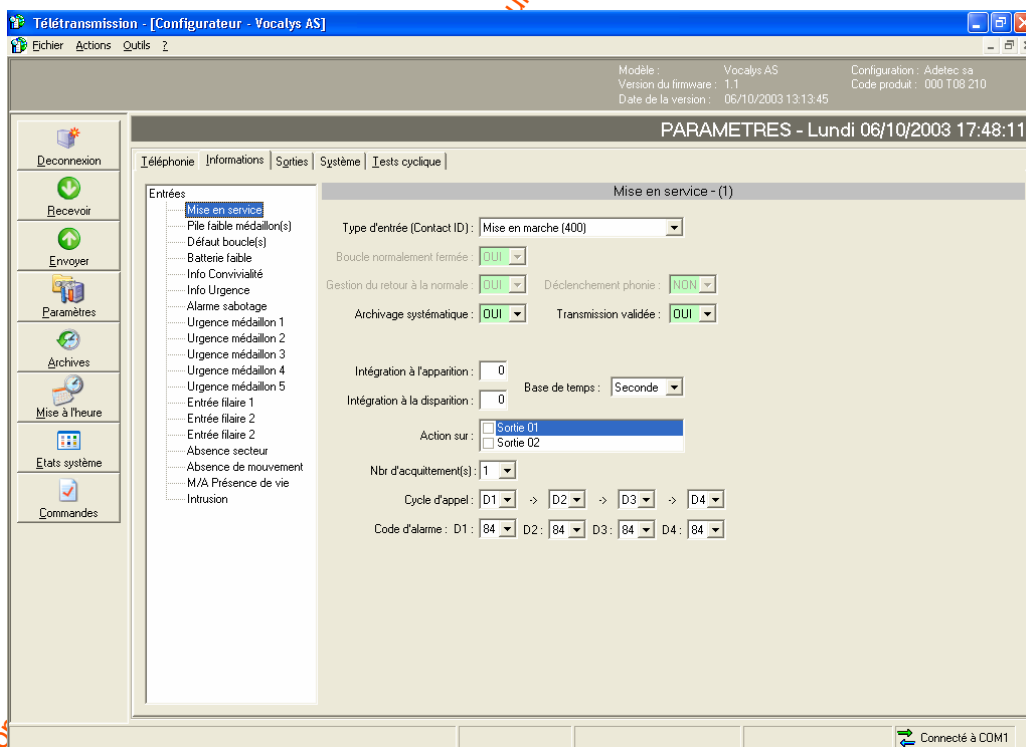
Nota 1 : La programmation de base (programmation usine) programme une période de test cyclique à 168 h soit 7 jours et un décalage de 15 minutes (par rapport à une mise sous tension ou une mise à l'heure du produit)

*Nota 2 : Un paramètre programmé peut être relu en tapant le code fonction suivi de la touche [#].
Exemple : taper la commande **64 1 #** pour lire la programmation du test périodique.*

6.7 Ecran de paramétrage de la section téléphonie de Vocalys AS à partir du logiciel de programmation Voc Pc.



6.8 Ecran de paramétrage des informations de Vocalys AS a partir du logiciel de programmation Voc Pc.



7. Exploitation

7.1 Déclenchement d'un appel

Trois types d'appels sont à distinguer :

- L'appel **d'urgence**.
- L'appel de **convivialité**.
- L'appel **système** destiné à renseigner l'exploitant sur le bon fonctionnement des transmetteurs et du service.

L'appel d'urgence peut être déclenché par :

Un médaillon radio

Le bouton URGENCE (rouge) du tableau de bord de l'appareil.

L'appel d'urgence est suivi immédiatement après la transmission d'un passage en interphonie pour une période de 1 à 3 mn renouvelable. Ce temps modifiable est préalablement programmé à la valeur désirée

Une entrée filaire (E1, E2, E3) si elle est programmée avec le cycle d'appel d'un appel d'urgence..

L'appel de convivialité peut être déclenché par :

Le bouton DIALOGUE (gris) du tableau de bord de l'appareil.

L'appel de convivialité, peut être par programmation dirigé vers un autre numéro de téléphone que l'appel d'urgence (voir cycle d'appel) Il est également suivi d'un passage en interphonie

Les appels générés par une information système sont les suivants:

Mise en service : appel effectué à chaque mise sous tension du produit.

Défaut secteur : transmis si la coupure secteur détecté est supérieur à un temps préalablement programmé (par défaut le temps programmé est de 1 heure). La transmission du retour à la normale est également effectuée.

Batterie basse : transmis si la valeur de la tension de la batterie interne de **Vocalys AS** est inférieure au seuil pendant un temps supérieur à un temps préalablement programmé. (par défaut le temps programmé est de 90 secondes). La transmission du retour à la normale est également effectuée.

Test cyclique : période du test cyclique programmable de 0 à 255 heures.

Pile basse médaillon radio : transmis pendant la transmission de l'appel d'urgence (si le médaillon utilisé gère ce paramètre) dès que la pile du médaillon atteint un seuil critique. Dans le cas de plusieurs médaillons un défaut de synthèse est transmis et l'identification du médaillon concerné est disponible dans la mémoire d'événement.

Autoprotection : appel effectué à l'ouverture du boîtier.

7.2 Interphonie

Après transmission d'un appel d'urgence ou d'un message de convivialité **Vocalys AS** passe en phase dialogue mains - libres :

La communication est maintenue avec le poste central pendant la période préalablement programmée (par défaut cette période est de 3 minutes). Le mode de fonctionnement de l'interphonie est un alternat à commutation automatique avec priorité à l'opérateur sans intervention manuelle, car l'opérateur prend la 'main' dès qu'il parle.

Le microphone intégré est un microphone omnidirectionnel à forte sensibilité avec contrôle automatique du gain.

Nota : le réglage des niveaux « microphone » et « haut parleur » est optimisé. Il n'y a pas lieu, sauf cas spécial, de modifier ces réglages.

Remarques : Dans le cas d'un appel vers un poste central de réception, si le poste de réception n'est pas muni d'un équipement de réception phonique, l'appareil peut composer le numéro N4. Cette ligne doit aboutir sur un poste téléphonique à fréquences vocales. L'interphonie peut être télécommandée à partir de ce poste :

- touche [étoile] pour valider l'interphonie.
- touche [dièse] pour l'arrêter.

Dans ce cas l'option « appel vers un poste dédié » doit être validée dans le menu système

7.3 Télécommande / Téléchargement

VOCALYS peut également recevoir des appels. Cette option autorise les fonctions suivantes:

- Télé - chargement : Le transmetteur est installé puis programmé à distance à l'aide du logiciel **Voc Pc**.
- Télécommande : la fonction *dialogue* peut être télécommandée à distance par le poste central de téléalarme.

7.4 Test local

Ce mode de fonctionnement ne concerne que l'installateur, il permet de vérifier la prise en compte des actions sur les boutons de commande du tableau de bord de l'appareil, la télécommande radio, etc.

Cette fonction permet de tester en local le fonctionnement de l'appareil sans provoquer de transmission vers le poste central de réception.

Elle est particulièrement efficace pour vérifier le fonctionnement de la télécommande radio. (La prise en compte des informations est signalée vocalement.)

8. : Programmation de la section digitale au clavier

Il est fortement recommandé de réaliser cette programmation à l'aide du logiciel **VocPc**, cependant tous les paramètres sont programmables au clavier à l'aide des codes de programmation ci-dessous. Il est évident que ce mode de programmation convient mieux à une modification ponctuelle d'un paramètre qu'à une programmation complète.

8.1 Programmation du numéro transmetteur (matricule)

Ce paramètre permet de définir pour chaque direction d'appel le code de l'abonné.

	Direction N1	Direction N2	Direction N3	Direction N4
Matricule	62 1 XXXXXXXX #	62 2 XXXXXXXX #	62 3 XXXXXXXX #	62 4 XXXXXXXX #

Où **XXXXXXXX** est le matricule constitué au maximum de 8 chiffres.

8.2 Programmation du protocole de transmission

Ce paramètre permet de définir le protocole utilisé entre le transmetteur et le poste central de réception pour chaque direction d'appel. En effet **Vocalys AS** peut transmettre sur chaque direction d'appel avec des protocoles différents.

Protocoles de transmission	Direction N1	Direction N2	Direction N3	Direction N4
VOCAL	63 1 0 #	63 2 0 #	63 3 0 #	63 4 0 #
- STR -	63 1 1 #	63 2 1 #	63 3 1 #	63 4 1 #
- CID -	63 1 2 #	63 2 2 #	63 3 2 #	63 4 2 #
- SER -	63 1 3 #	63 2 3 #	63 3 3 #	63 4 3 #
- CES -	63 1 4 #	63 2 4 #	63 3 4 #	63 4 4 #
- SCA -	63 1 5 #	63 2 5 #	63 3 5 #	63 4 5 #

8.3 Programmation du code de transmission des entrées

Ce paramètre permet de définir par entrée et par direction d'appel un code de transmission imposé par le télésurveilleur. Ce code est fonction du protocole utilisé.

Index	Désignation	Direction N1	Direction N2	Direction N3	Direction N4
1	Médaille N°1	23 1 01 XX #	23 2 01 XX #	23 3 01 XX #	23 4 01 XX #
2	Médaille N°2	23 1 02 XX #	23 2 02 XX #	23 3 02 XX #	23 4 02 XX #
3	Médaille N°3	23 1 03 XX #	23 2 03 XX #	23 3 03 XX #	23 4 03 XX #
4	Médaille N°4	23 1 04 XX #	23 2 04 XX #	23 3 04 XX #	23 4 04 XX #
5	Médaille N°5	23 1 05 XX #	23 2 05 XX #	23 3 05 XX #	23 4 05 XX #
6	Entrée filaire E1	23 1 06 XX #	23 2 06 XX #	23 3 06 XX #	23 4 06 XX #
7	Entrée filaire E2	23 1 07 XX #	23 2 07 XX #	23 3 07 XX #	23 4 07 XX #
8	Entrée filaire E3	23 1 08 XX #	23 2 08 XX #	23 3 08 XX #	23 4 08 XX #
9	Défaut secteur	23 1 09 XX #	23 2 09 XX #	23 3 09 XX #	23 4 09 XX #
10	Alarme « inactivité »	23 1 10 XX #	23 2 10 XX #	23 3 10 XX #	23 4 10 XX #
11	M/A « inactivité »	23 1 11 XX #	23 2 11 XX #	23 3 11 XX #	23 4 11 XX #
84	Mise en service	23 1 84 XX #	23 2 84 XX #	23 3 84 XX #	23 4 84 XX #
85	Déf. pile médailles	23 1 85 XX #	23 2 85 XX #	23 3 85 XX #	23 4 85 XX #
86	Test cyclique	23 1 86 XX #	23 2 86 XX #	23 3 86 XX #	23 4 86 XX #
87	« non utilisé »	23 1 87 XX #	23 2 87 XX #	23 3 87 XX #	23 4 87 XX #
88	Batterie basse	23 1 88 XX #	23 2 88 XX #	23 3 88 XX #	23 4 88 XX #
89	Alarme convivialité	23 1 89 XX #	23 2 89 XX #	23 3 89 XX #	23 4 89 XX #
90	Alarme urgence	23 1 90 XX #	23 2 90 XX #	23 3 90 XX #	23 4 90 XX #
91	Autoprotection	23 1 91 XX #	23 2 91 XX #	23 3 91 XX #	23 4 91 XX #

XX est le code de transmission à programmer (code communiqué par le télésurveilleur).

Cas du protocole C.I.D

Le protocole Contact ID identifie le type de l'entrée. L'utilisation de ce protocole demande donc la saisie supplémentaire du type de chaque entrée physique (index 1 à 9).

Index	Désignation	Type
1	Médaille N°1	24 01 XXX #
2	Médaille N°2	24 02 XXX #
3	Médaille N°3	24 03 XXX #
4	Médaille N°4	24 04 XXX #
5	Médaille N°5	24 05 XXX #
6	Entrée filaire E1	24 06 XXX #
7	Entrée filaire E2	24 07 XXX #
8	Entrée filaire E3	24 08 XXX #
9	Défaut secteur	24 09 XXX #
10	Alarme « inactivité »	24 10 XXX #
11	M/A « inactivité »	24 11 XXX #

Avec **XXX = type de l'entrée dans le protocole Contact ID (par défaut XXX = 100)**

Le codage des entrées systèmes (84 à 91) est déjà réalisé.

8.4 Programmation de l'appel téléphonique

8.4.1 Programmation des numéros de téléphone

Vous pouvez programmer un numéro de téléphone dans la programmation utilisateur.

Vous pouvez également programmer les numéros de téléphone à l'aide des codes de fonction ci-dessous :

Tableau N°	Programmation	Lecture	R.A.Z
Numéro 1	45 1 X ----- X #	45 1 #	46 1 #
Numéro 2	45 2 X ----- X #	45 2 #	46 2 #
Numéro 3	45 3 X ----- X #	45 3 #	46 3 #
Numéro 4	45 4 X ----- X #	45 4 #	46 4 #

Avec X ----- X = 20 caractères max (Une attente tonalité est programmée par une **⏏**)

8.4.2 Programmation du scénario d'appel

Rappel : Le scénario d'appel permet de définir, par entrée, les numéros d'appel utilisés pour la transmission des alarmes. Il est déterminé par le cycle d'appel et le nombre d'acquiescement :

- Le cycle d'appel est constitué d'une suite de 4 numéros représentant l'ordre de numérotation lors d'un appel. Chaque numéro indexe un des 4 numéros de téléphone (de 1 à 4)
- Le nombre d'acquiescement détermine le nombre de correspondants à joindre obligatoirement sur une alarme donnée.

Scénario d'appel	Fonction	N° de l'entrée	Valeur	Commentaires
1.Cycle d'appel	15	nn	xxxx #	xxxx = cycle d'appel valeur par défaut = 1 2 3 4
2. Nombre d'acquit	16	nn	x #	x=nombre d'acquiescement (1 à 4) valeur par défaut = 1

Avec **nn** = index de l'entrée

Exemple : programmation de deux acquiescements pour une transmission sur les numéros 1 & 2 pour l'entrée 5 :

Taper le code secret installateur : **2 5 8 0** (code par défaut)

Taper les codes de programmation : **15 05 1212 #** (cycle d'appel sur les N° 1 & 2)

Taper **16 05 2 #** (2 acquiescements)

9. Test de l'inactivité

Cette fonction permet de déclencher un appel (vocal et/ou codé avec interphonie) en cas d'inactivité de la personne sous surveillance. L'inactivité est constatée en cas d'absence de tout mouvement (autre que les animaux domestiques) pendant une période programmable. Les détecteurs de mouvements (radio) doivent être situés dans les endroits stratégiques du logement.

Vocalys AS peut gérer jusqu'à 5 capteurs liés au test d'inactivité.

La période de test est programmable de 1 à 99 h et devra être paramétrée en fonction des habitudes de vie de la personne.

9.1 Exploitation

- Pour que le test d'inactivité soit opérationnel, il faut le valider par programmation (voir tableau ci-dessous).
- La fonction « test d'inactivité » est mise en marche et mise à l'arrêt manuellement.

Ces commandes sont réalisées de la façon suivante :

- Appuyer sur la touche marche/arrêt du clavier : Vocalys AS confirme l'état du mode test (Marche ou Arrêt)
 - Provoquer une émission du médaillon radio dans les 30 secondes qui suivent : Vocalys AS change d'état et confirme vocalement le nouvel état de la fonction
- Après une mise à l'arrêt du test d'inactivité, il peut être remis en marche automatiquement , si l'option « marche automatique » est programmée. Une temporisation de sortie programmable permet l'armement automatique de la surveillance d'inactivité. Elle est armée à la première détection d'un des capteurs associés à la fonction après la fin de la temporisation de sortie.

9.2 Programmation

9.2.1 Programmation du mode de fonctionnement

La programmation des paramètres liés au test de vie se fait après reconnaissance du code secret système **2 5 8 0** (par défaut).

Test de l'inactivité	Validation	Inhibition
Validation / Inhibition	401 #	400 #
Marche automatique	411 #	410 #

9.2.2 Programmation des capteurs liés à la fonction « test de l'inactivité »

Si l'option « test d'inactivité » est validé la programmation des capteurs radios liés à cette fonction se fait dans le menu utilisateur .

VOCALYS AS autorise l'enregistrement de 5 capteurs radio à des adresses indexées de 1 à 5.

Si vous avez répondu OUI à la question « *Voulez enregistrer ou effacer un code radio de test* », et si l'adresse sélectionnée est disponible, Vocalys AS énonce le menu suivant :

- « *Voulez vous programmer le code radio de test Numéro 1* »
Si vous répondez OUI, Vocalys AS énonce le message :
- « *programmation code radio de test numéro 1 en cours* »
Faire une émission radio avec le capteur concerné, Vocalys AS énonce le message :
- « *code radio de test numéro 1 enregistré* »

Par contre, si l'adresse sélectionnée n'est pas disponible (un autre capteur déjà enregistré), l'aide vocale énonce le message suivant :

- « *Voulez vous effacer le code radio de test numéro 1* »
Si vous répondez OUI, Vocalys AS énonce le message
- « *code radio de test numéro 1 effacé* »
Si vous répondez NON, Vocalys AS propose un nouvel enregistrement

Effacement des codes radio

Un code système permet d'effacer en une seule commande tous les codes radio :
 Taper le code secret système [2 5 8 0] par défaut
 Taper le code de fonction 6 9 1 # pour effacer tous les codes radio

9.2.3 Paramétrage de la fonction « test de l'inactivité »

Période de test de l'inactivité	Prog.	Lecture
Valeur de la période (en heures)	14 10 XX #	14 10 #

Avec XX programmable de 0 à 99 heures
 Valeur par défaut = 00

Temporisation de sortie	Prog.	Lecture
Valeur de la temporisation (en mn)	14 99 XX #	14 99 #

Avec XX programmable de 0 à 99 minutes
 Valeur par défaut = 00

9.2.4 Transmission de l'information « test de l'inactivité »

Pour transmettre l'information « test de l'inactivité » il faut programmer le scénario d'appel (voir page 19 de la notice) avec un index de l'information à 10 (nn = 10).

Dans le cas d'une transmission digitale, il faut également programmer le code de transmission digitale (voir page 18 de la notice) avec un index de l'information à 10

NOTA : Dans le cas d'une transmission vocale, le message affectée à l'information « test d'inactivité » est préenregistré.

ANNEXE

Installation du logiciel VocPc

- Insérer le cdrom
- Cliquer sur démarrer, puis cliquer sur Exécuter
- Tapez : D:SETUP, puis cliquer sur ok (D: étant la lettre du lecteur de cdrom)
- Suivre les indications fournies à l'écran

Connexion RS232

Le transmetteur dispose d'une prise Sub-D 9 / M (RS232). Pour relier le transmetteur à un ordinateur il faut disposer d'un cordon 'nul modem' Sub-D 9 pts F/F

Schéma du cordon :

1	7	2	3	4	6/8	5	9
7	1	3	2	6/8	4	5	9

Pour info : code commande Radiospares : 777-542

Si votre ordinateur ne dispose pas de port RS232, mais de ports USB, il faut intercaler un cordon interface USB / RS232.

Modem pour connexion à distance

Afin de pouvoir se connecter sur une installation distante il faut disposer d'un modem.

À ce jour seul le modem Speed'Com V92 Ready de chez OLITEC permet la connexion distante avec le transmetteur Vocalys AS

Pour info : code commande OLITEC : 000387

AVERTISSEMENT

ADETEC S.A. n'offre aucune garantie concernant ce document. Les informations contenues dans ce document peuvent faire l'objet de modifications sans préavis. ADETEC S.A. ne pourra être tenu responsable des erreurs contenues dans ce document, ni des dommages fortuits ou consécutifs ayant trait à la fourniture, la qualité ou l'usage de ce dernier.

Conditions générales de Garantie

Le transmetteur **Vocalys AS** est garanti pièce et main d'œuvre (retour usine) pour une durée de 36 mois à compter de la date d'achat.

En cas de défaut couvert par la garantie, le produit sera réparé ou remplacé gratuitement (hors frais de port) par ADETEC S.A.

La garantie ne couvre pas les défauts résultant d'une utilisation ou d'une installation ne correspondant pas à ses conditions normales, d'un mauvais entretien, perturbations électromagnétiques, électrostatique (foudre), de manipulation, de modifications non expressément autorisées par ADETEC S.A.

La réparation d'un produit sous garantie n'entraîne aucune extension de la présente garantie, ni aucun renouvellement du délai de garantie, le produit réparé ou remplacé restant sous garantie jusqu'à expiration du délai de garantie courue à partir de l'achat, le délai n'étant ni suspendu ni interrompu par la réparation ou le remplacement.

En tout état de cause, l'acheteur bénéficie de la garantie légale pour vices cachés dans les conditions fixées par le code civil.

ADETEC SA - 8, rue de l'Angoumois - 95100 ARGENTEUIL

**Tél. : 01 39 81 85 45 – Fax : 01 39 81 85 46
E-Mail : support@adetec.com**

Internet : www.adetec.com

www.absolualarme.com met à la disposition du public, via www.docalarme.com, de la documentation technique dont les références, marques et logos, sont la propriété des détenteurs respectifs