



HOME&BUSINESS SECURITY
MGS

MD
Manuel Utilisateur

MasterGuardian®

Proudly made in Portugal.

www.absolutalarme.com met à la disposition du public, via www.docalarme.com, de la documentation technique dont les références, marques et logos, sont la propriété des détenteurs respectifs



Sommaire

1. Introduction	2
2. Installation	3
3. Mode de Téléchargement Local	4
3.1. Lecture des Evénements	4
3.2. Sauvegarde des Evénements	6
3.3. Modification du Code d'Acces	6
4. Mode de Téléchargement a Distance	7
4.1. Mode Manuel	7
4.2. Mode Automatique	8
5. Configuration du Modem	9

1. Introduction

L'application MGS MD a été développée afin de permettre le téléchargement vers un ordinateur PC des événements mémorisés par un système de sécurité MGS – MasterGuardian®. Cette opération peut être exécutée soit localement via un port série ou à distance à l'aide d'un modem compatible avec le protocole de communication V.22.

Une connexion locale offre une vitesse de transfert de 9600 bauds.

Une connexion distante permet une vitesse de transfert de 1200 bauds.

Une fois le téléchargement terminé, la liste des événements peut être sauvegardée sur l'ordinateur PC.



2. Installation

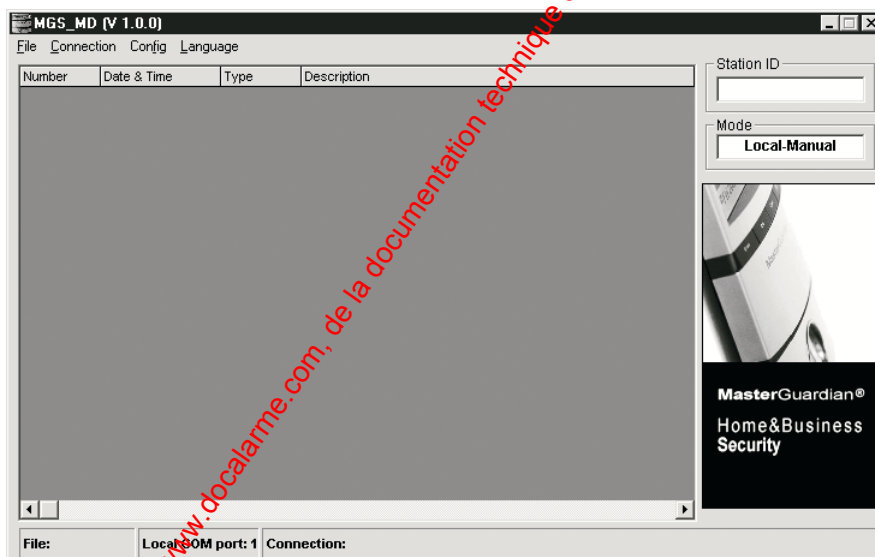
Avant de pouvoir être utilisée, l'application MGS MD doit préalablement être installée sur l'ordinateur PC.

Pour cela, il suffit d'exécuter le fichier **MGS_MD.msi** et de suivre les indications qui s'affichent.



Une fois l'installation terminée, l'icône ci-contre apparaît sur le bureau de l'ordinateur.

Double cliquer sur l'icône. L'application MGS MD s'ouvre et peut être utilisée.



Au lancement de l'application, le mode par défaut **Local/Manual** (Local/Manuel) est toujours sélectionné.

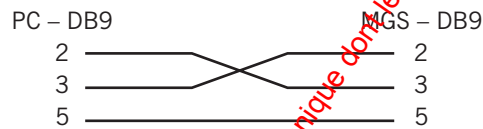


3. Mode de téléchargement local

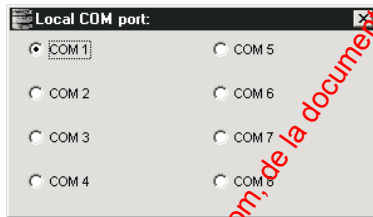
Pour opérer en mode local, il est nécessaire de connecter le port série de l'ordinateur PC au connecteur SUB-D 9 broches situé sur la carte de la centrale MGS.

Utiliser un câble série de communication de données SUB-D 9 broches (femelle) < = > SUB-D 9 broches (femelle) de type Null-modem PC.

Ce câble doit être raccordé comme suit:

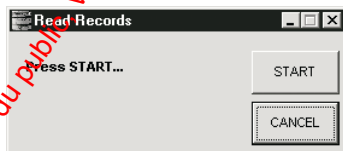


Via le menu **Configuration/Local** (Configuration/Local), sélectionner le port série utilisé:



3. Lecture des événements

À l'intérieur du menu Connection (Connexion), sélectionner l'option Read Records (Lecture des enregistrements).

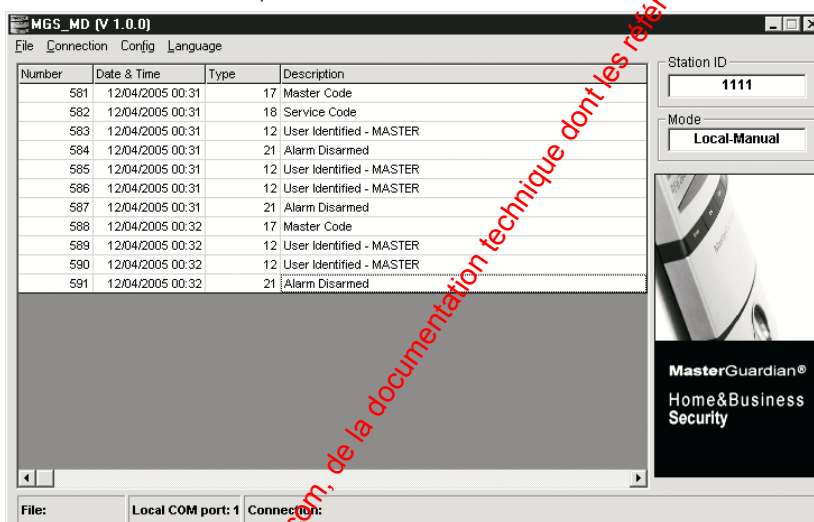


::Cliquer sur le bouton Start (Démarrer).



:::Entrer le code d'accès.

Si le code saisi est correct, la liste des événements s'affiche au sein d'une fenêtre identique à celle présentée ci-dessous:



Chaque événement comporte quatre champs:

- Event number** (Numéro de l'événement)
- Date & Time of occurrence** (Date & Heure de son occurrence)
- Type** (Type)
- Description** (Description)

Le champ **Station ID** situé dans l'angle supérieur droit de l'écran indique le numéro d'identification du système avec lequel une connexion est établie.

Remarque: ce numéro d'identification ne peut être modifié que localement à partir de la centrale MGS, en sélectionnant le menu Install (Installation) puis l'option **Station ID** (ID Site). Par défaut, ce numéro ID est 0000.

Il est à noter que ce numéro d'identification est en fait le numéro de compte de l'installation. Ce dernier est requis lors de toute communication avec le centre d'appel 24H/24 utilisant le protocole Contact ID.



3.2. Sauvegarde des Événements

La liste d'événements téléchargée peut être enregistrée sur l'ordinateur PC. Cette dernière pourra ainsi être ultérieurement ouverte à l'aide du logiciel Excel ou d'un éditeur de texte et imprimée grâce aux fonctionnalités de ces programmes.

Sélectionner le menu File (Fichier) puis l'option **Save as** (Enregistrer sous).

L'application MGS MD propose automatiquement un nom de fichier de type:

Id1111_13-4-2005_17h38m13s.xls

3.3. Modification du Code d'Accès

Il est recommandé de changer le code d'accès de téléchargement initialement paramétré en sortie d'usine.

A cette fin, sélectionner le menu **Connection** (Connexion) puis l'option **Change Access Code** (Changer le code d'accès).

Entrer le code actuel (le code par défaut est 25041974) suivi du nouveau. Saisir le nouveau code une seconde fois afin de le confirmer.

Si la modification est bien prise en compte, le message suivant doit s'afficher:





4. Mode de Téléchargement à Distance

Pour opérer dans ce mode, il est nécessaire de disposer d'une connexion modem.
Pour de plus amples détails, se référer au chapitre **5. Configuration du modem**.

Pour activer le mode de téléchargement à distance, sélectionner le menu **Connection** (Connexion), puis l'option **Remote** (Connexion à distance).

Le téléchargement de la liste des événements peut être exécuté de deux manières différentes: en mode Manuel ou Automatique.

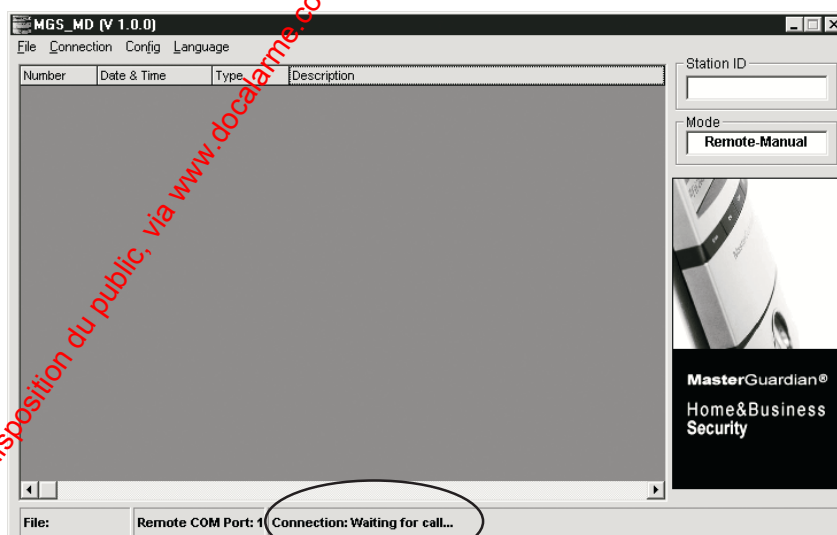
Le mode sélectionné apparaît sur l'écran principal dans le champ **Mode**, situé sous le champ **Station ID** (ID Site).

4.1. Mode Manuel

A partir du menu Connection (Connexion), sélectionner l'option Wait for call (Attendre appel).

Dans la partie inférieure de l'écran de l'application, l'utilisateur peut suivre la progression de la connexion simplement en lisant les différents messages qui s'affichent dans la zone "Connection".

Lorsque la configuration du modem est terminée, le message **Waiting for call ...** (En attente appel) s'affiche informant l'utilisateur que l'application MGS MD est prête à recevoir des appels téléphoniques.





Dès lors que les signaux d'un appel sont reçus, les sonneries sont indiquées dans ce champ sous la forme suivante: **Ring 1!**, **Ring 2!**, ... (Sonnerie 1 !, Sonnerie 2 !...)

Si le nombre de sonneries avant réponse (**Rings before answer**) paramétré via le menu de configuration du modem est différent de 0, l'application décroche après expiration du nombre de sonneries programmé (2 sonneries paramétrées par défaut).

Remarque: il est recommandé de ne pas sélectionner de valeur supérieure à 6.

Si le nombre de sonneries programmé est 0, il est alors nécessaire de répondre manuellement à l'appel en sélectionnant le menu **Connection** (Connexion) puis l'option **Answer** (Répondre).

Lorsque la communication est établie avec succès, le message **Connected!** (Connecté) apparaît dans le champ **Connection** situé dans la partie inférieure de l'écran.

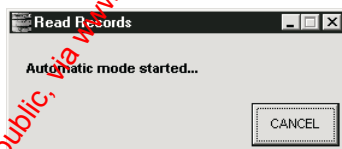
L'application est maintenant prête à télécharger la liste d'événements, à modifier le code d'accès ou à sauvegarder lesdits événements au sein d'un fichier, tel que nous l'avons précédemment détaillé au chapitre **3. Mode de Téléchargement Local**.

Pour couper la connexion, sélectionner le menu **Connection** (Connexion) puis l'option **Hang-up** (Raccrocher).

4.2. Mode Automatique

Ce mode permet l'exécution automatique des opérations suivantes: réponse aux appels, téléchargement et sauvegarde de la liste d'événements, sans la moindre intervention de l'utilisateur.

A partir du menu **Connection** (Connexion), sélectionner l'option **Automatic** (Automatique). Le message suivant doit s'afficher:



Aque fois qu'un appel est reçu et qu'il y est répondu avec succès, la liste des événements est téléchargée, affichée à l'écran et sauvegardée dans un fichier **ldxxx_Date_Time.xls** (par exemple **ld1111_13-4-2005_17h38m13s.xls**), au sein du répertoire **Records** (Enregistrements).

L'emplacement du répertoire **Records** (Enregistrements) varie en fonction de l'installation de l'application MGS MD. A titre d'exemple, si l'application a été installée dans **C:\Programs\MGS_MD**, le répertoire sera rangé dans **C:\Programs\MGS_MD\Records**.



Parallèlement, un fichier journal (Log file) est créé, au sein duquel sont enregistrées toutes les actions entreprises dans ce mode de fonctionnement. Ce fichier est enregistré dans le répertoire d'installation de l'application, par exemple: **C:\Programs\MGS_MD\report.log**.

Remarque: le code d'accès utilisé dans ce mode automatique est le même que celui configuré pour les modes de téléchargement local ou à distance.

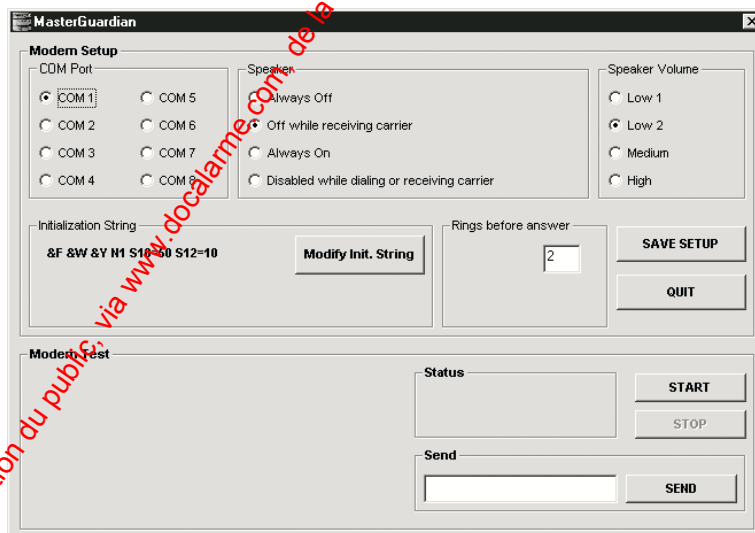
5. Configuration du Modem.

Pour établir une communication à distance avec le système de sécurité MGS, le modem doit être préalablement configuré. A partir du menu **Connection** (Connexion), sélectionner l'option **Remote** (Connexion à distance), puis la désigner de nouveau dans le menu **Config** (Configuration).

Utiliser un modem analogique supportant les commandes AT, compatible avec le format de données V.22/Bell 212A @200 o/s.

La majorité des ordinateurs sont aujourd'hui équipés d'un modem intégré. En cas de difficultés avec ce dernier, nous vous suggérons de choisir un modem externe standard que vous raccorderez à l'un des ports série de votre ordinateur.

La fenêtre de configuration du modem est illustrée ci-dessous:



Sélectionner le port de communication **COM** auquel le modem est connecté.



MD

HOME&BUSINESS SECURITY
MGS

L'application MGS MD est proposée avec une **chaîne (string)** d'initialisation paramétrée par défaut qui est valide sur la plupart des modems actuellement disponibles sur le marché.

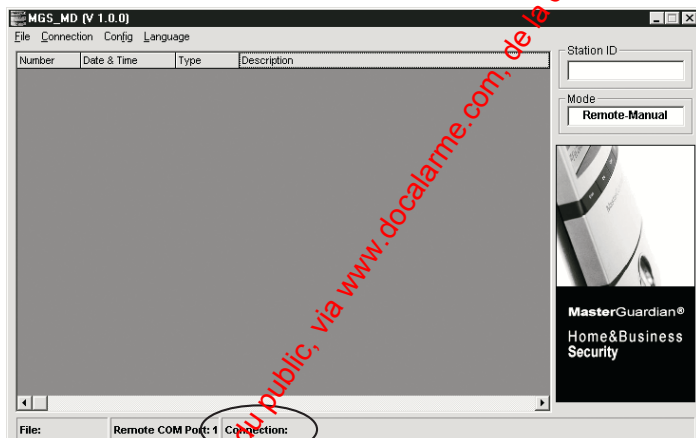
Il est recommandé d'effectuer un test en utilisant cette chaîne d'initialisation. Pour cela, cliquer sur le bouton **Start** (Démarrer) apparaissant dans le champ **Modem Test**. Une fenêtre s'ouvre, qui permet de superviser la séquence de commandes de même que les réponses du modem.

Si la **chaîne d'initialisation** est correcte, la procédure se termine lorsque le champ Status (Etat) est vide et que les deux derniers messages de la liste de commandes sont de type:

```
...
PC:>ATM2L1
MODEM:>OK
```

Il est à noter que la réussite de la procédure décrite ci-dessus ne signifie pas que votre modem soit capable d'établir une communication avec le système MGS lorsqu'il est configuré avec la chaîne d'initialisation générique.

Il est indispensable de tester réellement la connexion au système MGS, en sélectionnant le mode **Remote/Manual** (Connexion à distance/manuelle) à partir du menu **Connection** (Connexion). C'est là la seule manière de contrôler véritablement l'ensemble des étapes de la communication.



L'appel doit être initié à partir du système MGS, en composant le numéro de téléphone du modem via l'option **Service Call** (Appel de service), après avoir préalablement configuré l'application MGS MD comme suit: menu Connection (Connexion) puis option **Wait for call...** (Attendre appel).

Les sonneries successives s'affichent normalement en bas de l'écran principal de l'application, dans le champ Connection (Connexion): Ring1!, Ring2!, ... (Sonnerie 1, Sonnerie 2, ...).

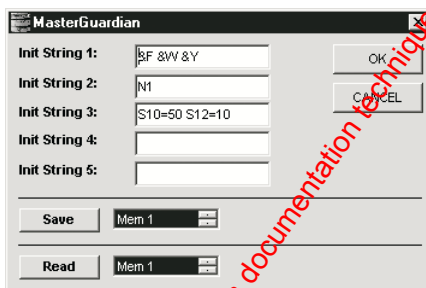


Procéder en respectant les indications données précédemment au paragraphe **4.1. Mode Manuel.**

Essayer ensuite d'établir une nouvelle connexion avec le système MGS mais cette fois en mode automatique (Menu Connection, option Automatic mode). Pour plus de précisions, se reporter au paragraphe **4.2 Mode Automatique.**

Si un message d'erreur s'affiche lors du processus de prise d'appel ou si le message **Answering...** demeure trop longtemps à l'écran, cela signifie que la chaîne d'initialisation n'est toujours pas adaptée au modem installé.

Dans la fenêtre de configuration du modem, cliquer sur l'option **Modify Init. string** (Modifier chaîne d'initialisation) afin d'en changer le contenu.



Se référer à la notice du modem afin de connaître les commandes spécifiques qui vous permettront de configurer au moins les informations suivantes:

- Init String 1** = Forcer le paramétrage par défaut
- Init String 2** = Forcer le mode de communication sur le protocole V.22 (1200 o/s)
- Init String 3** = Ecriture dans les registres Sn de la temporisation d'attente du modem avant raccrochage (en situation de perte de porteuse) et de la séquence d'échappement (code Escape), en vue d'obtenir respectivement les valeurs 5 secondes et 200 millisecondes.

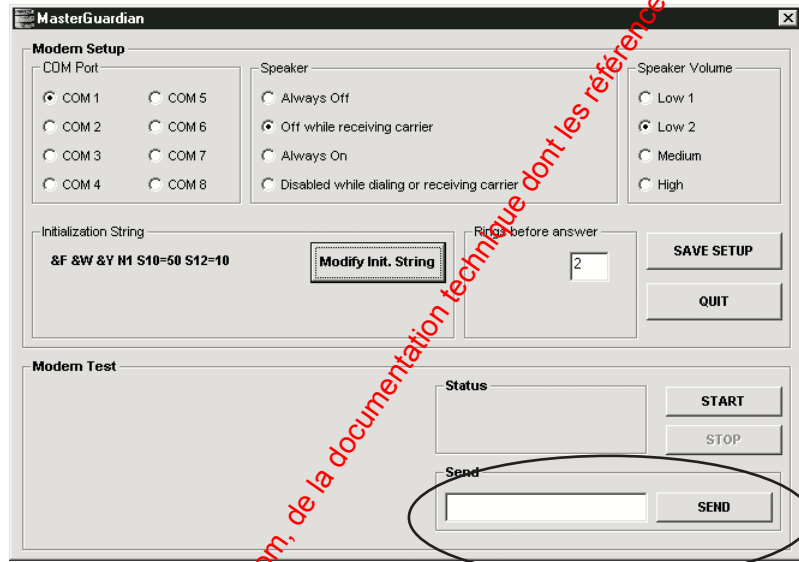
Enregistrer la nouvelle configuration en cliquant sur **Save** (Sauvegarder). Cinq emplacements mémoire sont disponibles (Mem 1 à Mem 5), qui peuvent également être lues (**bouton Read**). Avant toute sauvegarde ou lecture, sélectionner d'abord la mémoire désirée.

Quitter le menu en cliquant sur **OK**.



Pour tester la nouvelle chaîne d'initialisation, cliquer sur le bouton Start (Démarrer) tel que décrit précédemment. Les commandes peuvent être testées une à une, en les saisissant dans le champ jouxtant le bouton Send (Envoyer) puis en cliquant sur ce dernier.

Remarque importante: les commandes entrées dans ce champ doivent toujours être précédées de AT. A titre d'exemple, le fait de taper la commande **AT&V** permet d'accéder aux paramètres internes du modem.



Pour sauvegarder, cliquer sur **Save Setup** (Sauvegarder Configuration).

A chaque ouverture de l'application MGS MD, la dernière configuration sauvegardée est rappelée. De la sorte, si vous utilisez toujours le même modem, vous n'avez alors à configurer qu'une seule fois chaque paramètre.