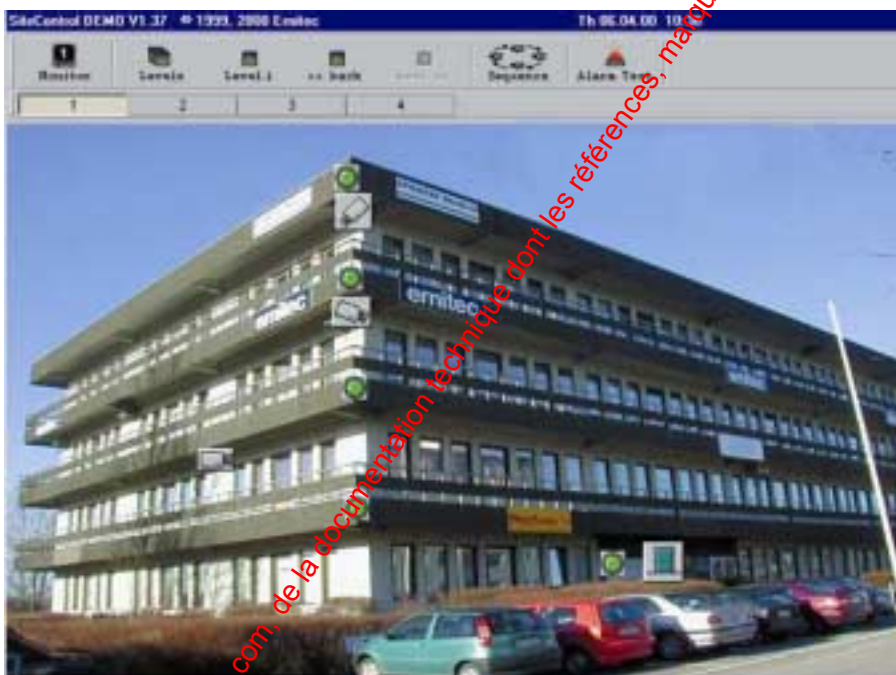


# SiteControl

## Interface graphique utilisateur

### Notice d'installation et d'utilisation



**ernitec**

SIÈGE SOCIAL : ERNITEC A/S, HØRKER 24, P.O. BOX 720, DK-2730 HERLEV, DENMARK  
TEL. : +45 44 50 33 00 / FAX: +45 44 50 33 33  
SITE WEB : [www.ernitec.dk](http://www.ernitec.dk) / E-MAIL : [ernitec@ernitec.dk](mailto:ernitec@ernitec.dk)

FILIALE ROYAUME-UNI : ERNITEC UK, GERRARD HOUSE, WORTHING ROAD, EAST PRESTON, WEST SUSSEX BN16 1AW, ENGLAND  
TEL. : 01903 77 27 27 / FAX : 01903 77 27 07  
E-MAIL: [sally@ernitec-uk.co.uk](mailto:sally@ernitec-uk.co.uk)

FILIALE ALLEMAGNE : ERNITEC GmbH., STORMARNRING 28, 22145 STAPELFELD, GERMANY  
TEL. : (040) 6756 25 0 / FAX: (040) 67 56 25 25  
E-MAIL: [ernitec@aol.com](mailto:ernitec@aol.com)

FILIALE FRANCE : ERNITEC FRANCE, PARC PEREIRE, 95 RUE PEREIRE, BAT. D, 78100 SAINT GERMAIN EN LAYE, FRANCE  
TEL. : (01) 39 21 12 00 / FAX : (01) 39 21 12 95  
E-MAIL: [ernitec-fr@magic.fr](mailto:ernitec-fr@magic.fr)

FILIALE JAPON : ERNITEC JAPAN LTD., 8-16, GAKUEN-HIGASHIMACHI 1-CHOME, KODAIRA-SHI, TOKYO, 187-0043 JAPAN  
TEL. : (0)423 46 6290 / FAX : (0)423 46 5646  
E-MAIL: [jdr06532@nifty.ne.jp](mailto:jdr06532@nifty.ne.jp)

2821-00063

Impression : 18-01-00

## Validité

Ce manuel couvre l'installation et le fonctionnement du logiciel "SiteControl".

## Compatibilité

Le logiciel "SiteControl" est compatible avec les équipements Ernitec SYSTEM 500M/1000M doté d'une version logicielle 4.1

## Généralités

Le logiciel "SiteControl" est une interface graphique utilisateur (GUI), qui peut être utilisée pour commander un "SYSTEM 500M" ou un "SYSTEM 1000M". Elle regroupe une commande de sélection rapide de caméra, des commandes PTZ, une interface de gestion des alarmes et permet le contrôle de plusieurs zones (niveaux) d'un site.

Un programme de paramétrage est inclus, de manière à faciliter la création et la programmation de l'interface graphique.

Le fonctionnement du logiciel "SiteControl" est également affecté par la façon dont ont été configurés ou programmés les systèmes "SYSTEM 500M/1000M". Pour de plus amples détails, se reporter à la documentation spécifique à ces systèmes.

## Exigences

Pour que le logiciel "SiteControl" fonctionne correctement, la configuration informatique suivante est recommandée :

- Microsoft Windows® 95/98 ou Windows NT® 4.0
- Processeur Pentium® 233 MHz
- RAM 32 Mo
- Carte vidéo VGA 1024 x 768(couleurs vraies)
- Disque dur 1 Go
- Lecteur CD-ROM
- Dispositif de pointage (souris, par exemple)
- Carte son (*optionnel*)
- Joystick PC (raccordé sur le port jeu / *Optionnel*)

## Installation / Désinstallation

L'installation du logiciel "SiteControl" est automatique grâce à une fonction "Auto Run" et démarre automatiquement dès que le CD-ROM est placé dans le lecteur. Si la fonction "Auto Run" est invalidée, l'installation est lancée via le fichier *install.exe* présent sur le CD-ROM.

Il suffit ensuite de suivre les instructions qui apparaissent à l'écran. Le chemin par défaut pour le programme est *c:\Programmes\ernitec*.

Le logiciel "SiteControl" peut être supprimé du disque dur en utilisant la fonction de désinstallation, disponible via la commande "Panneau de configuration", puis "Ajout et suppression de programmes" de *Microsoft Windows®*.

---

*Il est très fortement recommandé de faire fonctionner le logiciel "SiteControl" sur un ordinateur dédié (c'est à dire que celui-ci ne sert uniquement qu'à cette tâche). Ceci a pour but d'éviter les conflits avec d'autres programmes utilisant le même port série, les mêmes interruptions, partageant les mêmes fichiers Windows®, etc.*

---

## Dongle

Avant de lancer le programme "SiteControl", le "Dongle" fourni doit être raccordé sur le port parallèle (imprimante) de l'ordinateur. L'imprimante est ensuite connectée sur "Dongle".

Le "Dongle" est utilisé pour empêcher les copies illicites du programme "SiteControl".

## SiteControl - Paramétrage

### Graphique

Le programme "SiteControl" peut travailler sous 2 résolutions d'affichage : 800 x 600 ou 1024 x 768.

Pour correspondre à la zone site de l'interface graphique, la résolution des images/dessins pour les plans du site doit être de 792 x 492 ou 1018 x 662. D'autres résolutions peuvent être utilisées, et convenir, en utilisant la commande "Stretch" (Etirer) du programme de paramétrage (l'utilisation d'une telle commande peut provoquer une distorsion d'affichage de l'image ou du dessin).

Les plans graphiques du site pour le logiciel "SiteControl" peuvent être constitués de n'importe quel dessin ou image. Pour éditer les éléments graphiques, il est possible d'utiliser un programme tel que *Corel Draw*<sup>®</sup>, *Adobe PhotoShop*<sup>®</sup> ou un produit similaire.

Ces programmes peuvent également servir à obtenir un dessin ou une image de taille ou de résolution appropriée à "SiteControl". Le programme "SiteControl" peut travailler avec un maximum de 32 zones/niveaux différents, chacun utilisant son propre plan (dessin/image) pour faciliter l'identification et le contrôle.

Les dessins/images doivent être sauvegardés au format *Windows*<sup>®</sup> *Bitmap* (\*.bmp). Pour faciliter leur implantation dans "SiteControl", les dessins/images doivent être placés dans un répertoire ..\images (c:\programmes\lernitec\images, par exemple).

### Niveaux

Le programme "SiteControl" peut fonctionner avec 32 niveaux différents, chaque niveau représentant par exemple, une zone, une pièce ou un bâtiment du site.

Normalement le "Level 1" (Niveau 1) correspond à une vue d'ensemble du site, à partir duquel les différentes autres zones peuvent être sélectionnées. Ceci est obtenu par ajout de *Hot Spots* (points stratégiques) au "Level 1" (Niveau 1) qui, lorsqu'ils sont cliqués, permettent d'accéder à l'un des sous-niveaux.

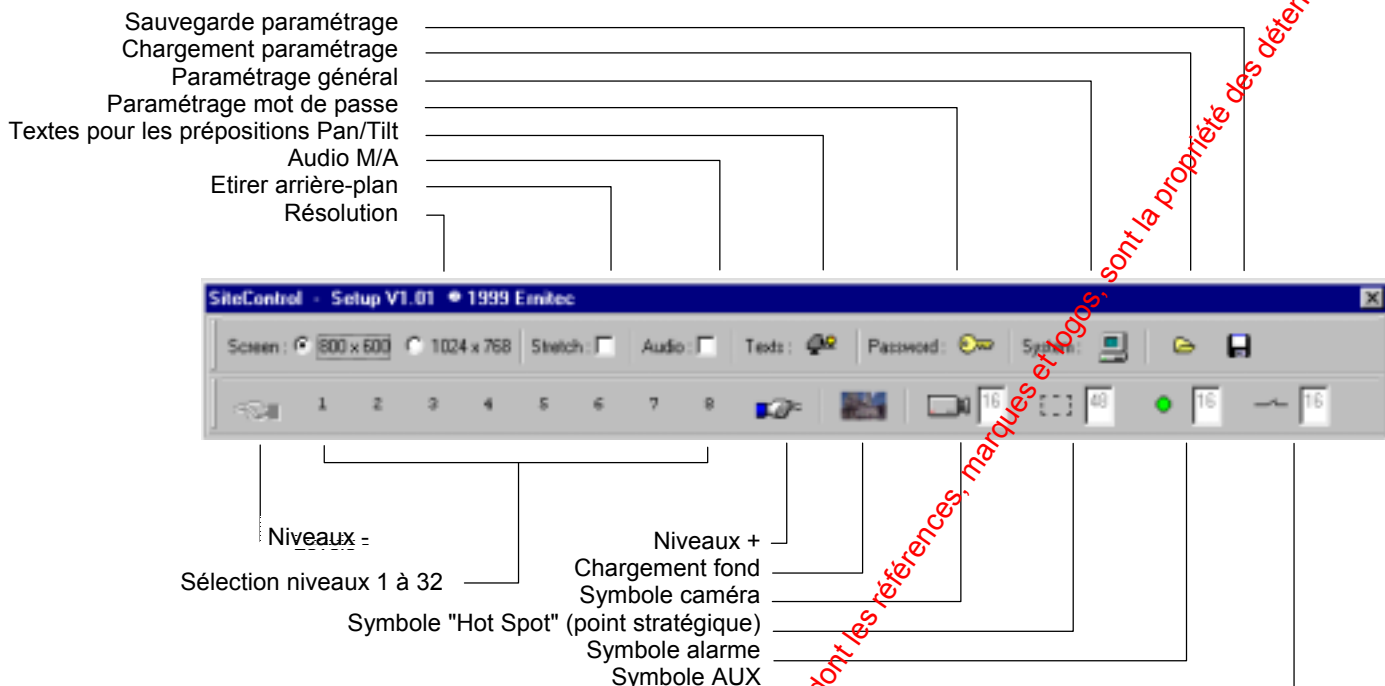
Dans chaque niveau, il est possible d'ajouter des symboles "cliquables". Parmi ceux-ci, on peut noter :

- des caméras fixes
- des caméras motorisées (PTZ)
- des "Hot spots" (points stratégiques)
- des fonction AUX M/A
- des alarmes

Un grand nombre de symboles standards est inclus dans le programme "SiteControl". Si nécessaire, il est possible d'éditer des symboles existants ou d'en créer de nouveaux, en utilisant par exemple *Microsoft Paint*<sup>®</sup> (programme normalement inclus dans *Microsoft Windows*<sup>®</sup>).

## Programme de paramétrage

### Menu principal



#### Screen (Résolution)

Sélectionner la résolution pour l'écran. La résolution doit être choisie avant l'ajout de symboles.

#### Stretch (Etirement)

Si elle ne possède pas les dimensions requises, l'image de fond peut être étirée pour correspondre à la taille de l'écran.

#### Audio (Audio M/A)

Validation/Invalidation de la fonction audio en alarme.

#### Texts (Textes prépos)

Pour chaque caméra Pan/Tilt, il est possible de définir 30 textes de préposition. Les textes peuvent également être définis pour un maximum de 6 fonctions AUX.

#### Password (mot de passe)

Permet la modification du mot de passe servant à faire fonctionner le logiciel "SiteControl".

#### System (Général)

Paramétrage du port COM et de la taille de la matrice.

#### Chargement paramétrage

Chargement du fichier de paramétrage.

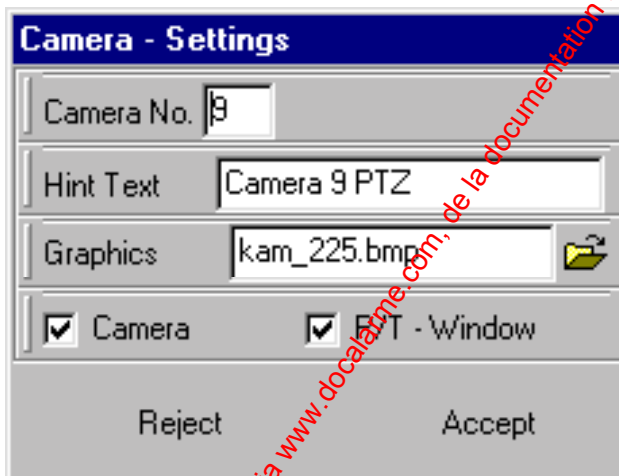
<b>Sauvegarde paramétrage</b>	Sauvegarde du fichier de paramétrage.
<b>Sélection niveau 1 à 32</b>	Permet la sélection d'un des différents niveaux.
<b>Chargement fond</b>	Chargement d'un dessin ou d'une image servant de fond. Chaque niveau peut avoir son propre fond.
<b>Symbole caméra</b>	Permet l'ajout d'un maximum de 32 caméras pour chaque niveau.
<b>Symbole "Hot spot" (point stratégique)</b>	Permet l'ajout d'un maximum de 48 "hot spots" (points stratégiques) pour chaque niveau.
<b>Symbole alarme</b>	Permet l'ajout d'un maximum de 32 alarmes pour chaque niveau.
<b>Symbole AUX</b>	Permet l'ajout d'un maximum de 32 fonctions AUX pour chaque niveau.

## Symboles

Pour ajouter un symbole :

1. Cliquer sur le symbole dans la barre de menu.
2. Cliquer sur l'emplacement où le symbole doit être placé.
3. Cliquer sur le symbole pour le rendre actif.
4. Pour changer sa taille : cliquer, maintenir enfoncée la touche de la souris et tirer sur l'un des bords.
5. Double-cliquer sur le symbole actif pour pouvoir paramétrer ses propriétés.

## Paramétrages caméra



<b>Camera No. (N° caméra)</b>	Numéro de la caméra sélectionnée sur la matrice.
<b>Hint Text (Texte explicatif)</b>	Texte affiché lorsque le curseur de la souris est placé sur un symbole.
<b>Graphics (Fichier dessin)</b>	Fichier graphique correspondant au symbole caméra.
<b>Camera (Caméra)</b>	Cocher cette case, si la caméra sélectionnée est de type fixe.
<b>P/T Window</b>	Cocher cette case, si la caméra sélectionnée est de type PTZ.

## Paramétrages "Hot spot" (Points stratégiques)

### Camera / Level (Caméra / Niveau)

Sélectionne l'action lorsqu'un "hot spot" est cliqué.

Camera : sélectionne une caméra, avec l'option de rappeler un prépositionnement.

Level : permet de passer à un autre niveau.

### Camera No. (N° caméra)

Caméra dont les images sont affichées lorsque le "hot spot" est cliqué.

### P/T PrePosition (Préposition PT)

Prépositionnement que la caméra sélectionnée doit rejoindre.

### P/T Window (Fenêtre PT)

Permet de définir si une fenêtre de commande Pan/Tilt doit être ouverte ou non.

### Level No. (N° niveau)

Le niveau affiché lorsque le "hot spot" est cliqué.

### Hint Text (Texte explicatif)

Texte affiché lorsque le curseur de la souris est placé sur le "hot spot".

## Paramétrages alarme

### Alarm No. (N° alarme)

L'entrée d'alarme (sur la matrice) qui active le symbole *Alarme*.

### Auto Reset (RAZ auto)

Lorsque la temporisation expire, le symbole d'alarme cesse de clignoter et une RAZ d'alarme est exécutée sur la matrice.

Si la valeur "0 sec" est validée, la fonction de RAZ auto est invalidée et l'alarme doit être acquittée manuellement en cliquant sur le symbole *Alarme*.

### Alarm Text (Texte alarme)

Texte d'alarme affiché et pris en compte par le logiciel "SiteControl".

## Paramétrage AUX

**Camera No.** (N° caméra)      Caméra sélectionnée lorsque le symbole AUX est cliqué.

**Contact No** (N° contact)      Le relais AUX à activer

**ON**      Symbole à afficher lorsque le relais AUX est activé (ON).

**OFF**      Symbole à afficher lorsque le relais AUX est désactivé (OFF).

**Texte explicatif** (Hint Text)      Texte affiché lorsque le curseur de la souris est placé le symbole AUX.

## Textes Pan/Tilt

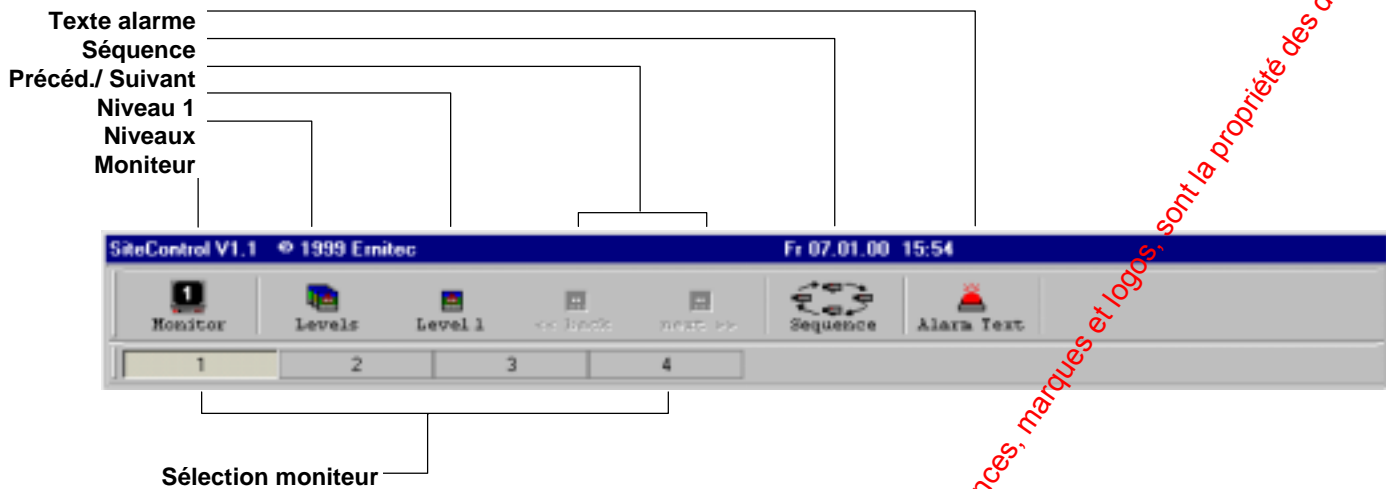
Dans ce menu, il est possible de saisir différents textes spécifiant les prépositionnements. Le nombre de textes pouvant être utilisé pour chaque caméra est de 30.

Sélectionner la caméra PTZ dans la barre supérieure puis entrer les textes dans les champs correspondant aux prépositionnements.

Il est possible de programmer pour un maximum de 6 relais AUX, un texte d'activation (ON) et un texte de désactivation (OFF).

## SiteControl - Fonctionnement

### Menu principal



#### Monitor (Moniteur)

Indique le numéro du moniteur en cours de sélection. Cliquer le symbole pour faire apparaître la barre de sélection des moniteurs.

#### Sélection moniteur

Boutons de sélection rapide des moniteurs.

#### Levels (Niveaux)

Permet d'afficher une vue d'ensemble de tous les niveaux.

#### Level 1 (Niveau 1)

Sélection rapide du Niveau 1.

#### back/next (Précédent / Suivant)

Permet de parcourir les derniers niveaux sélectionnés (10 max.).

#### Sequence (Séquence)

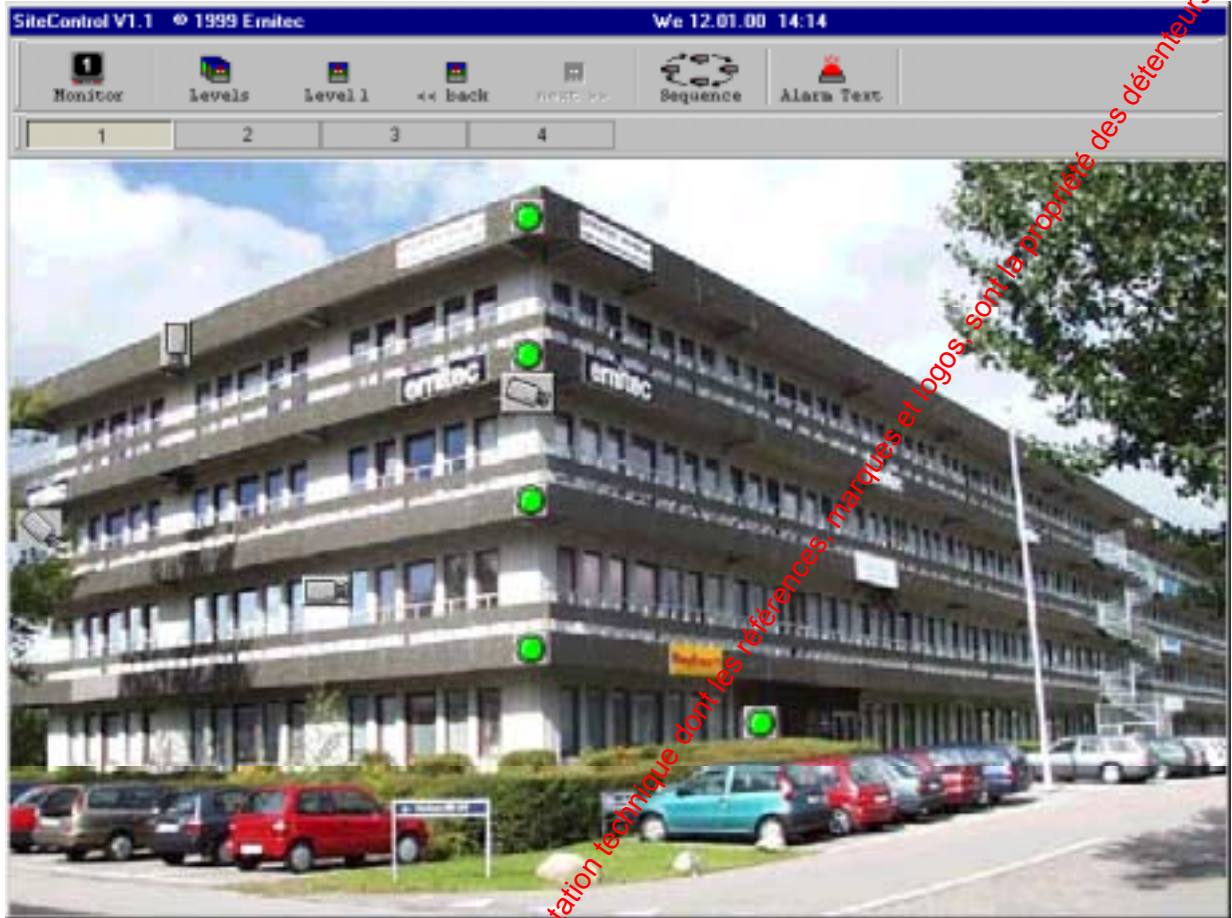
Permet d'afficher la barre de sélection de séquence.

#### Alarm text (Texte alarme)

Ouvre un champ texte permettant de visualiser les 10 plus récentes alarmes.



## Fonctionnement

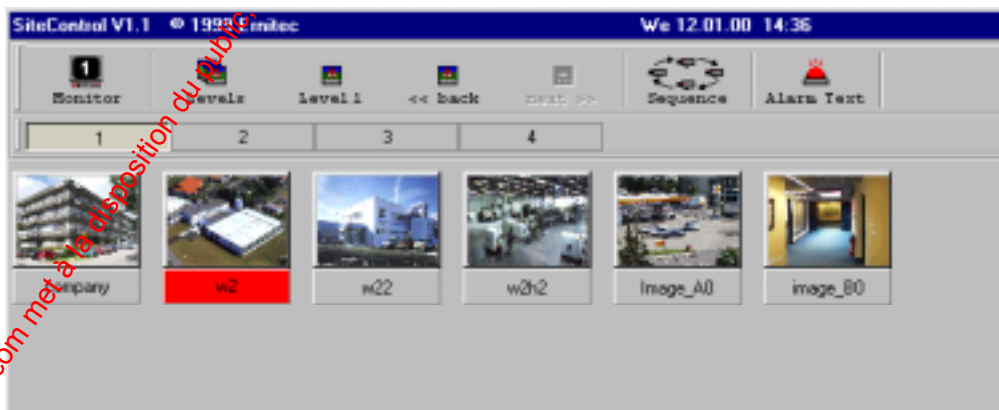


### Sélection d'une caméra

Pour sélectionner une caméra, il suffit simplement de cliquer sur un symbole *Caméra*. Les images de la caméra choisie sont affichées sur le moniteur actif. Il est également possible de spécifier une caméra en cliquant sur un "Hot Spot" de ce type. Lorsqu'on déplace le curseur de la souris sur un "Hot Spot" caméra, le curseur se transforme en un petit symbole *Caméra* et tout texte explicatif programmé est alors immédiatement affiché.

### Sélection d'un niveau

Lorsqu'on déplace le curseur de la souris sur un "Hot Spot" niveau, le curseur se transforme en un symbole *Niveau*. Si l'on clique sur le niveau souhaité apparaît. Il est également possible de spécifier un niveau en utilisant les bouton *Levels* dans la barre de menu :



Si l'on clique sur une image de *niveau*, ledit niveau apparaît immédiatement en mode plein écran. Si l'une des images s'affiche en rouge, elle indique qu'une alarme est présente à ce niveau.

## Relais AUX

Si l'on clique sur l'un des symboles *AUX*, les images de la caméra spécifiée apparaissent et le relais *AUX* associé est activé.

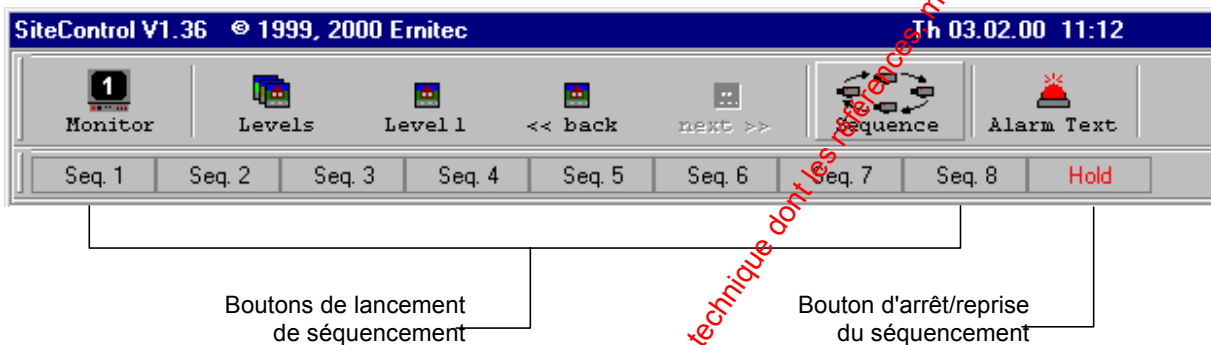
Le graphisme du symbole *AUX* peut changer afin de refléter l'état du relais.



Un nouveau clic sur le symbole *AUX* a pour effet de désactiver le relais.

## Séquences caméra

Si l'on clique sur le bouton *Sequence*, une barre de menu séquence apparaît. Il est alors possible à partir de celle-ci de lancer l'un des 8 séquençements de caméras préprogrammés.



Si l'on clique sur le bouton *Hold*, une pause intervient dans le séquençement. Un nouveau clic sur ce même bouton permet de relancer la séquence.

## Gestion des alarmes

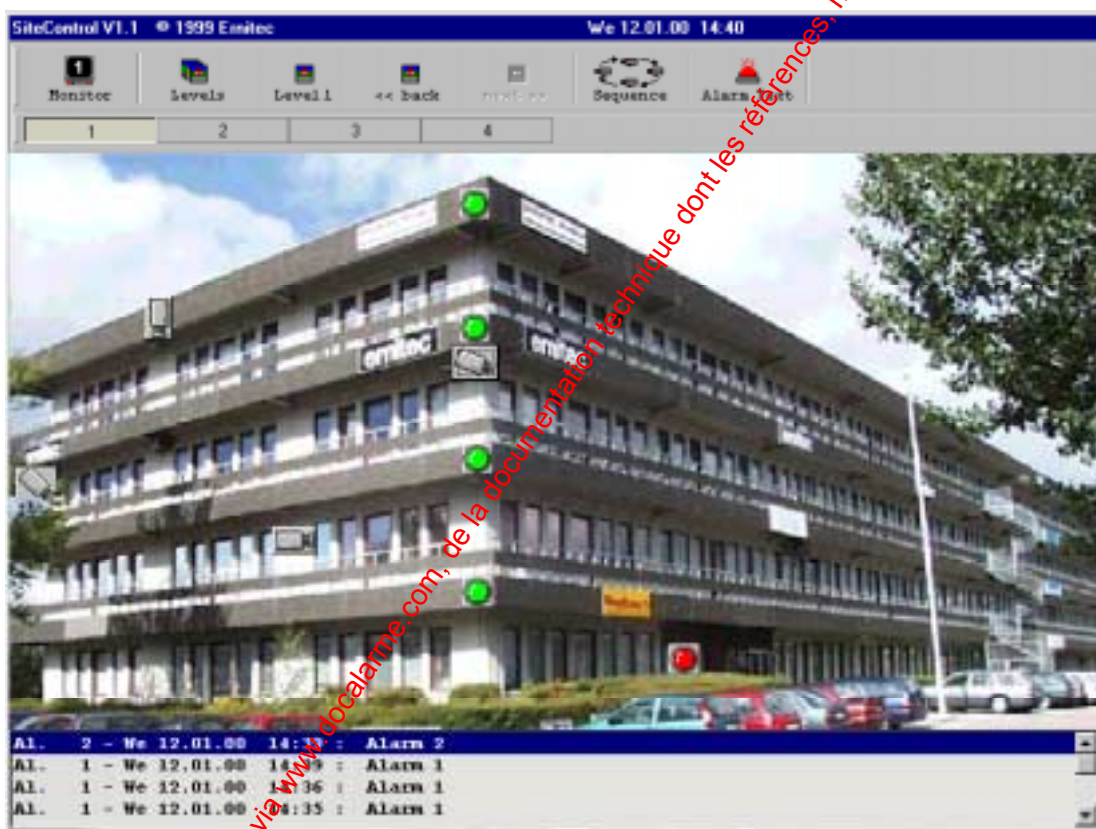
Lorsqu'une alarme survient sur un système 500M/1000M, le logiciel "SiteControl" commute directement l'affichage sur le *niveau* sur lequel le symbole *Alarme* est apparu et le fonctionnement suivant intervient :

- Le symbole *Alarm* clignote rouge/vert.
- Une fenêtre d'alarme texte s'affiche. Des informations concernant le numéro d'alarme, l'heure de survenance et un texte sont alors spécifiées. La fenêtre d'alarme conserve un récapitulatif des 10 derniers événements.
- Suivant la programmation, un signal sonore peut permettre d'alerter l'opérateur.

Une alarme active est acquittée, soit automatiquement (défini dans le paramétrage), soit manuellement en cliquant sur le symbole *Alarme* actif.

La dernière alarme survenue possède la priorité la plus importante. C'est-à-dire qu'elle peut être visualisée sur l'écran.

Pour obtenir une vue d'ensemble de plusieurs alarmes survenues sur des niveaux différents, cliquer sur le bouton *Levels*. Il est ainsi possible de visualiser un résumé de tous les niveaux. Ceux sur lesquels des alarmes ont été activées sont surlignés en rouge. Si l'on clique sur un *Niveau*, celui est alors affiché en mode plein écran.



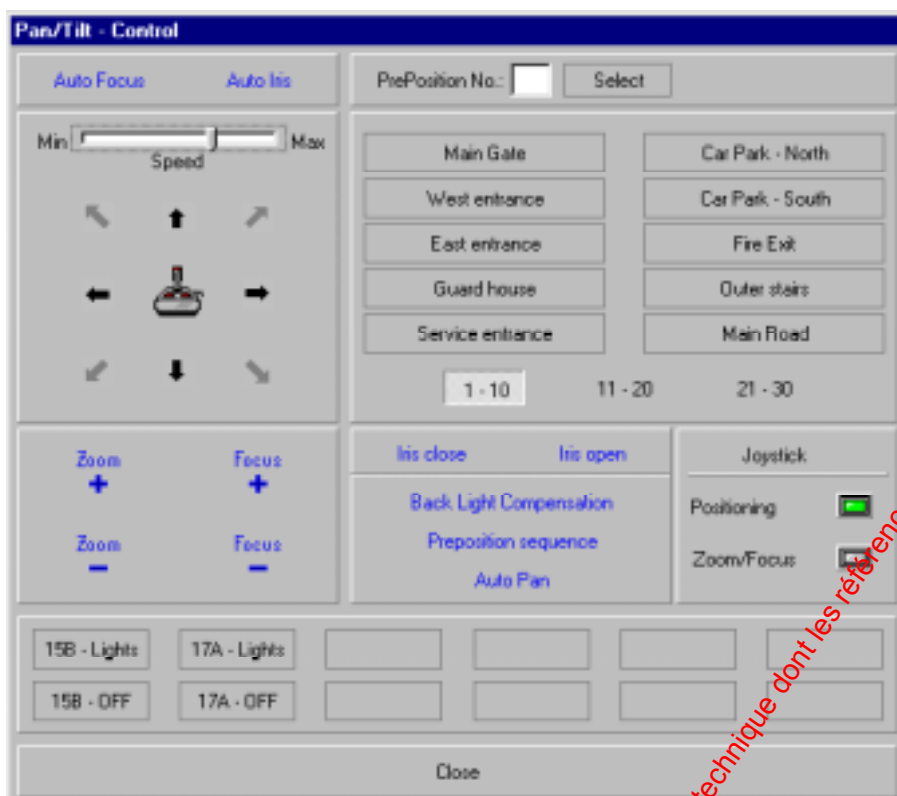
La fenêtre d'alarme texte est fermée si l'on clique à l'aide de la souris n'importe où à l'intérieur de celle-ci.

La fenêtre d'alarme texte est ouverte en cliquant le bouton *Alarm Text*.

La fenêtre d'alarme texte garde une trace des 10 dernières alarmes survenues.

## Fenêtre de commande Pan/Tilt

Si l'on clique sur un symbole *Camera* défini comme associé à une caméra de type Pan/Tilt, la fenêtre suivante apparaît :



La fenêtre de commande Pan/Tilt permet d'accéder aux fonctions suivantes :

### Commandes Pan/tilt

Commandes manuelles Pan/Tilt/Zoom/Focus.

Si une caméra avec correction PTZ variable est utilisée, la vitesse Pan/tilt peut être modifiée au moyen de la barre de réglage "Speed".

### Prépositionnements

Les prépositionnements programmés peuvent être rappelés en entrant leur numéro ou en cliquant sur l'un des boutons prévus à cet effet. 30 boutons de prépositionnement sont disponibles et accessibles par groupe de 10.

### Fonctions spéciales

Suivant le type de caméra PTZ utilisé, des caractéristiques spécifiques, telles que : Iris/Focus auto, Pan auto, Compensation de contre-jour (Back Light compensation), etc., peuvent être sélectionnées en utilisant les boutons correspondants.

### AUX

Des boutons repérés permettent d'activer/désactiver jusqu'à 6 fonctions AUX.

### Joystick

Si un Joystick PC est raccordé, les indicateurs de "Position" et "Zoom/Focus" indiquent la fonction sélectionnée pour celui-ci :

Position : le Joystick est utilisé pour les commandes Pan.

Zoom/Focus : un déplacement du Joystick vers l'avant ou l'arrière permet d'obtenir un réglage zoom "grand-angle/télé".

Un déplacement vers la gauche ou la droite permet d'obtenir un réglage focus près/loin. Utiliser la touche de fonction du Joystick pour passer alternativement de l'une à l'autre.